

INNOVATION
BY EXPERIENCE



Analys av grönytor och parkmark på Lindholmen

Göteborgs Stad

Februari 2017



Analys av grönytor och parkmark på Lindholmen
Beställare: Stadsbyggnadskontoret, Göteborgs Stad
Projektledare: Tore Hjelte

Konsult:
ÅF Infrastructure AB
Grafiska vägen 2, Box 1551
401 51 Göteborg
Tel: 010-505 00 00

Uppdragsansvarig: Anna Samuelsson
Medverkande: Elin Framme, Anna Gustafsson
Reviderat av Stadsbyggnadskontoret, Göteborg

Foto framsida: Vy över Lindholmen, foto: Stadsbyggnadskontoret, Göteborg

Innehållsförteckning

Sammanfattning	4
1. Inledning	6
1.1 Bakgrund	6
1.2 Syfte	7
1.3 Avgränsning	7
1.4 Metod	7
2. Lagstiftning och styrande dokument	8
2.1 Nationella dokument	8
2.2 Kommunala dokument	10
2.3 Områdesspecifika utredningar	14
3. Riktlinjer för grönytor	16
3.1 Ytkrav och grönytetillgång	16
3.2 Jämförelse grönytor i Stockholm och Göteborg	16
4. Förutsättningar	18
4.1 Landskapet - övergripande	18
4.2 Landskapsbild	20
4.3 Lekplatser	20
4.4 Omgivande naturområden	22
4.5 Grönytor på kommunal mark	24
4.6 Hårdgjorda ytor på kommunal mark	33
5. Analys och konsekvenser	34
5.1 Analys av nuläget	34
5.2 Utvecklingsscenarier	36
5.3 Utveckling fram till år 2021	36
5.4 Konsekvenser av framtida scenarier - naturområden	38
5.5 Konsekvenser av framtida scenarier - grönområden och parker	39
5.6 Måluppfyllelsen för utveckling fram till år 2021	41
6. Referenser	44
7. Bilagor	45

Sammanfattning

Göteborgs Stads utbyggnadsplanering visar på en stark framtida exploatering på Lindholmen. Fram till 2021 förväntas utbyggnad av ca 2000 nya bostäder ca 2000 nya arbetsplatser. Fram till 2035 bedöms ytterligare minst 1000 nya bostäder samt ytterligare 3000 nya verksamheter kunna tillskapas. Vid en snabb och omfattande utveckling som denna, är det av stor betydelse att tillgången till park- och grönområden säkerställs så att utbyggnaden uppfyller kraven på social- och ekologisk hållbarhet.

Lagstiftning och styrande dokument

Det finns en rad styrdokument, strategier och visioner, både på nationell och kommunal nivå som alla beskriver grönområdets betydelse i stadsplaneringen och specifikt för boendemiljön samt för folkhälsan. Utgångspunkter för denna rapport är bland annat Boverkets riktlinjer (2007), Göteborgs Stads Översiktsplan (2009) och stadens Grönstrategi (2014) samt områdesspecifika utredningar för Lindholmen som Grönplan för centrala Älvstaden (2012).

Enligt Boverkets riktlinjer och stadens

Grönstrategi, ska en fullgod bostadsnära park vara minst 0,2 hektar och ligga maximalt 300 meter ifrån bostaden. Utöver ytkraven anges att andra aspekter som ska beaktas i samband med planering av grönytor:

- tillräcklig stor yta per person
- rimliga gångavstånd
- utan större barriärer som trafikleder, större nivåskillnader och ogästvänliga miljöer

Förutsättningar, analys och konsekvenser

Det finns ett antal gröna miljöer på Lindholmen i form av lekplatser, ett koloniområde och mindre grönytor. Generellt sett råder det dock brist på allmänt tillgänglig parkmark och grönyta av tillräcklig storlek och kvalitet. Det saknas exempelvis större plana gräsytor och naturmarksområden. En av de större grönytor, Herrgårdsparken tillhör en skola och är planlagd för skoländamål och kan inte tillgodoräknas som parkmiljö på allmän platsmark.

På större delen av Lindholmen, är avståndet till bostadsnära park mer än 300 meter. I områdets västra delar, "Lindholmsberget" är dock tillgången acceptabel med tillgänglighet till grönområdet Lindholmens koloniområde och lekplatsen vid Lindholmstorget.

Grönytetillgången inom Lindholmen bedöms till cirka 2,2 kvm per person.

Områdets koppling till andra närliggande gröna miljöer är svag, den enda större parken är Ramberget/Keillers park som ligger relativt nära Lindholmen men med en stor höjdskillnad och infrastrukturbarriär emellan.

Sammanfattningsvis innebär det att befintliga bostäder och området som helhet inte uppfyller kraven på bostadsnära park som ligger maximalt 300 meter från bostad. Även en större stadsdelspark saknas.

Konsekvenser av framtida scenarior

Detaljplanerna Lindholmshamnen (byggnation pågår) och Karlavagnsplatsen bedöms ge ett tillskott av ca 4 650 personer. Inom de aktuella detaljplanerna kommer två bostadsnära parker att säkerställas.

Med genomförda detaljplaner kommer andelen parkmark per person öka något. De två nya parkerna tillgodoser behovet av bostadsnära park för tillkommande bebyggelse. Men effekterna är inte tillräckliga utan det finns fortfarande många

bostäder som saknar bostadsnära park (inom 300 meter). Ingen av parkerna uppfyller ytkravet på stadsdelspark vilket innebär att detta behov kvarstår inom området.

Områdets koppling till Ramberget är fortsatt svag. En tänkbar åtgärd är att stärka förbindelsen till Ramberget/Kiellers park med en förbättrad koppling i form av gång- och cykelbro. Även om en sådan koppling genomförs kan inte den ersätta behovet av bostadsnära park och stadsdelspark på Lindholmen eftersom Ramberget/Kiellers park inte uppfyller tillgänglighetskrav (större nivåskillnader).

Konsekvenserna är att i det framtida scenariot, med planerad utbyggnad av bostäder och grönområden, fortfarande råder en brist på grönområden inom delar av Lindholmen. Det är även dålig måluppfyllelse vad gäller ekologisk och social hållbarhet.

Riktlinjer för framtida planering

I framtida planeringen av Lindholmen är det viktigt att ägna uppmärksamhet åt behovet av parkmark och grönytor samt att fortsätta att utveckla och stärka grönstrukturen i området. För att öka måluppfyllelsen bör inriktningen för



Figur 1 Översiktskarta med analysområdets läge.

kommande planering vara att:

- Skapa en stadsdelspark på minst 2,0 ha inom området
- Säkerställa fler park- och naturområden för att åstadkomma ett finmaskigt nätverk, och öka den totala grönytan per invånare inom Lindholmen
- Skapa en större variation i utformning och innehåll för att främja grönområden och lämpliga platser för lek, motion och annan utevistelse
- Säkra funktioner i form av klimatreglering, luft- och vattenhantering, bullerdämpande effekter, möjlighet till rekreation och biologisk mångfald

1. Inledning

1. Inledning

1.1 Bakgrund

I takt med att allt fler människor väljer att bo i städer, blir det också fler som ska samsas och trivas i de offentliga rummen. Det är därför viktigt att det finns tillräcklig mängd kvalitativa och användbara park- och naturmarksytor i förhållande till antalet invånare i närområdet. För att tillgodose de sociala och ekologiska aspekterna är det viktigt att ytorna är lätta att nå samt att de har en god artrikedom och varierad natur.

Göteborgs Stads utbyggnadsplanering visar på en stark utveckling på Lindholmen. Stadens ”Lindholmen Projektdirektiv 1.1” (2015) anger att Lindholmen ska utvecklas med minst 5000 arbetsplatser och ca 3000 bostäder fram till 2035. Till detta tillkommer utbyggnad av allmän plats i form av gator, platser, stråk, parker och grönområden. Flera pågående detaljplaner och program finns för utvecklingen på Lindholmen.

Det är viktigt att behovet av grönområden säkerställs i enlighet med stadens mål och strategier för dessa, så att utbyggnaden uppfyller kraven på social och ekologisk hållbarhet.

För att ta ett samlat grepp kring utvecklingen på Lindholmen finns ett uppdrag att upprätta ett stadsutvecklingsprogram, STUP, för Lindholmen. Ställningstagandena i STUP ska vara vägledande för kommande detaljplaner.

En av de pågående detaljplanerna inom området är ”Detaljplan för bostäder och verksamheter vid Karlavagnsplatsen” (samråd 2016). Den innebär en mycket hög exploatering med 1 925 bostäder och 250 arbetsplatser. Den högsta byggnaden, Karlatornet, föreslås få en byggnadshöjd av ca 250 meter. Inom ramen för detaljplanarbetet har det fastställts att det råder stor brist på tillgång till grönytor och parker på Lindholmen.

I samband med samrådsbeslutet för detaljplanen för Karlavagnsplatsen har det från politiskt håll framförts önskemål om att minska planerat grönområde utefter Hamnbanan. Detta för att ha en större handlingsfrihet i kommande planering och markanvändning. För att få ett bättre underlag för ställningstagande angående behov och omfattning av grönområden och grönstrukturer behöver en fördjupad grönyteanalys tas fram för hela Lindholmen.

1.2 Syfte

Uppdragets syfte är att ta fram en fördjupad analys av förutsättningar för och behov av grönområden för Lindholmen. Underlaget ska fungera som stöd både för stadens arbete med stadsutvecklingsprogrammet och för aktuellt arbete med ”Detaljplan för bostäder och verksamheter vid Karlavagnsplatsen”.

1.3 Avgränsning

Lindholmen är beläget i stadsdelen Lundby. Området avgränsas i norr av Hamnbanan och Lundbyleden och i söder av Göta älv. I väster är gränsen Sannegårdshamnen, i öster Radio- och TV-huset samt industriytor vid Lundbyhamnen. Området omfattar ca 105 hektar. I analysen hanteras endast de ytor som är allmän plats och/eller är kommunal mark.

1.4 Metod

För att klarlägga förutsättningarna avseende parker och övriga grönytor inom Lindholmen har dessa inventerats i fält. Förutsättningarna har kompletterats med hjälp av kart-, bild- och textmaterial från Göteborgs Stad. Till analysen hör en kartläggning av kommande exploatering på Lindholmen. En bristanalys för befintlig

och framtida situation har gjorts, baserad på ett antal kommunala och nationella måldokument. Måluppfyllelsen för kommande exploatering, utifrån riktlinjer från dessa dokument, har utvärderats i en matris.

2. Lagstiftning & styrande dokument

2. Lagstiftning och styrande dokument

Nedan följer ett urval av nationella och kommunala måldokument som är relevanta i diskussionen om grönytors betydelse i stadsplaneringen. I måluppfyllelsen, kapitel 5.6, sker en avstämning mot dessa. De mål och riktlinjer som anses vara av särskild betydelse är markerade med kursiv stil.

2.1 Nationella dokument

Miljöbalken (1998:808)

Enligt miljöbalken ska hushållning med mark- och vattenområden tillämpas vid planläggning. *Behovet av grönområden i tätorter och i närheten av tätorter ska särskilt beaktas.*

Plan- och bygglagen (2010:900)

Planläggning med hänsyn till natur- och kulturvärden liksom miljö- och klimataspekter ska främja en ändamålsenlig struktur och en estetiskt tilltalande utformning av bebyggelse, grönområden och kommunikationsleder. Planläggning ska syfta till en socialt god livsmiljö som är tillgänglig och användbar för

alla samhällsgrupper samt en långsiktigt god hushållning med mark, vatten, energi och råvaror samt goda miljöförhållanden i övrigt.

Vid planläggning ska hänsyn tas till behovet av att det inom eller i nära anslutning till områden med sammanhållen bebyggelse finns bl.a. parker och andra grönområden samt lämpliga platser för lek, motion och annan utevistelse.

Enligt ”Krav på byggnadsverk, byggprodukter, tomter och allmänna platser”, ska det för tomter som ska bebyggas med bostäder eller lokaler för fritidshem, förskola, skola eller dylik verksamhet, på tomten eller i närheten av den finnas tillräckligt stor friyta som är lämplig för lek och utevistelse. Om det inte finns tillräckliga utrymmen för att ordna både friyta och parkering, ska man i första hand ordna friyta.

Nationella miljö kvalitetsmålen

De 16 nationella miljö kvalitetsmålen beskriver det tillstånd i den svenska miljön som miljöarbetet ska leda till. Det 15:e miljö kvalitetsmålet, ”God bebyggd miljö”, har som syfte att bebyggd miljö ska utgöra en god och hälsosam livsmiljö samt medverka till en god regional och global miljö.

Natur- och kulturvärden ska tas tillvara och utvecklas. För att kunna arbeta konkret med styrningen mot en god bebyggd miljö finns tio preciseringar av miljö målen. En av dessa är att det ska finnas natur- och grönområden och grönstråk i närhet till bebyggelsen med god kvalitet och tillgänglighet.

Boverket

I Boverkets skrift ”Bostadsnära natur – inspiration och vägledning”, beskrivs vad bostadsnära natur är och hur långt från bostaden den ska ligga för att utnyttjas frekvent. Enligt Boverket är 300 meter maximalt avstånd till närmsta grönområde. Längre än så innebär en mer planerad utflykt. *För rekreation och välbefinnande finns behov av närhet till natur inte bara vid bostäder utan också nära arbetsplatser, sjukhus, daghem och skolor. Detta anses vara särskilt viktigt för grupper som barn, funktionsnedsatta, sjuka, äldre och socioekonomiskt svaga.*

Tre aspekter, som alltid bör följa med i den fysiska planeringen oavsett om man bygger nytt eller förvaltar den befintliga grönstrukturen, presenteras. Dessa tre aspekter är:
Tillgång – den faktiska resursen som bostadsnära

natur utgör.

Nåbarhet – den faktiska och upplevda tillgängligheten till bostadsnära natur.

Kvalitet – den bostadsnära naturens storlek, innehåll och värden.

Samtliga aspekter bör beaktas, men beroende på villkoren för tillgången till bostadsnära natur, som typ av stad och stadsdel, så väger vissa aspekter tyngre än andra. *I stadsmiljö där tillgången på bostadsnära natur kan vara begränsad blir kvalitet och nåbarhet desto viktigare.*

I Boverkets ”Låt staden grönska” påtalas grönstrukturens betydelse för ekosystemtjänster. *Grönstrukturen tar hand om dagvatten, sänker temperaturen både inomhus och utomhus under sommarmånaderna, skyddar från skadligt UV-ljus genom att bidra till skuggande miljöer, bidrar till sociala mötesplatser och utemiljöer för rekreation och vila, stödjer bevarandet av biologisk mångfald i staden, renar luften och dämpar buller.*

Folkhälsomålen

Folkhälsomyndigheten ansvarar för uppföljning av utvecklingen av folkhälsan. Det övergripande nationella målet för folkhälsoarbetet i Sverige är att skapa samhällseliga förutsättningar för en god

hälsa på lika villkor för hela befolkningen. För att underlätta arbetet med att uppnå målet har en samlad målstruktur med elva målområden utvecklats.

Det första folkhälsomålet handlar om möjlighet till delaktighet och inflytande i samhället. Här har den bostadsnära naturen sin betydelse som en miljö för möten mellan människor.

I det tredje folkhälsomålet, som behandlar trygga och goda uppväxtvillkor, spelar den bostadsnära naturen en stor roll då den utgör viktiga miljöer för barns lek och utveckling.

Det nionde folkhälsomålet handlar om ökad fysisk aktivitet och där är den bostadsnära naturen en viktig förutsättning.

2.2 Kommunala dokument

Göteborgs Stads miljömål

Göteborgs Stad har, med utgångspunkt i Sveriges nationella miljökvalitetsmål, skapat lokala miljömål. Två av dessa är ”God bebyggd miljö” och ”Ett rikt växt- och djurliv”.

Målet ”God bebyggd miljö” innebär att den

bebyggda miljön i Göteborg ska bidra till en god livsmiljö där resurser nyttjas på ett hållbart sätt. För att nå målet krävs att byggnader och kommunikationer lokaliseras och utformas på ett miljö- och klimatanpassat sätt. *Om målet ska nås måste förtätningen ske utan att fler invånare i staden blir störda av buller och dålig luft, samtidigt som befintliga natur- och kulturvärden tas till vara och utvecklas.*

Målet ”Ett rikt växt- och djurliv” innebär att Göteborg ska ha ett attraktivt och varierat landskap med en bevarad mångfald av djur och växter. Hårdgjorda ytor och infrastruktur förstör inte bara naturmiljöer, de hindrar också växter och djur att sprida sig inom och mellan sina livsmiljöer. *För att nå målet krävs att förtätningen av staden görs på ett hänsynsfullt sätt för att inte riskera att invånarnas tillgång till bostadsnära parker och områden med natur- och kulturvärden minskar. Det krävs också att sådana miljöer nyskapas i områden där de idag saknas.*

Göteborgs Stads översiktsplan

I stadens långsiktiga planering i ”Översiktsplan för Göteborg” (2009) lyfts betydelsen av grönytor i stadsbyggandet fram på flera ställen. Exempelvis

att det vid förtätning av stadsstrukturen är viktigt att olika typer av lätt tillgängliga grönområden finns på rimliga avstånd från bostäder och arbetsplatser.

Stadens attraktivitet ska utvecklas ytterligare och betonas i planeringen, bland annat genom att vatten och grönt ska tas tillvara och utvecklas som resurser i stadsbyggandet. Ett av målen i översiktsplanen är att Göteborg ska kunna erbjuda goda rekreativsmöjligheter samt vara en hälsosam, mänsklig och trygg stad genom en ökad tillgång till grönområden och områden för rekreation, lek, idrott, föreningsliv och kultur samt att förlorade natur-, kultur- och rekreativsvärden kompenseras.

Som inriktning för fortsatt utveckling anges att planera för tillgång till gröna och rekreativa kvaliteter nära bostäder samt att även övriga naturområden ska utvecklas och göras mer tillgängliga. I översiktsplanen anges att vid utveckling i förnyelseområden som Norra Älvstranden, ska behovet av både större och mindre parker för rekreation och hälsosam stadsmiljö tillgodoses. *Nya bostäder ska ha god tillgång till bostadsnära grönytor med tillfredsställande kvaliteter.*

Grönstrategi för en tät och grön stad

Göteborgs Stads ”Grönstrategi för en tät och grön stad” (2014) syftar till stärka hur staden kan förbli och ytterligare utvecklas med stora gröna kvaliteter både ur ett socialt och ett ekologiskt perspektiv. I Grönstrategin finns två huvudmål uppsatta:

- Socialt mål - Göteborg är en tät och grön stad där de offentliga platserna bidrar till ett rikt och hälsosamt stadsliv.
- Ekologiskt mål - Göteborg är en tät och grön stad med ett rikt växt- och djurliv och där ekosystemens tjänster tas tillvara.

I Grönstrategin beskrivs att det i Göteborg ska finnas ett nätverk av små parker och naturområden nära människor. Det ska finnas upplevelserika stadsdelsparker, stadsparkar och större natur- och rekreationsområden, som ger staden identitet och attraktivitet. Den sammanlagda mängden parkmark ska vara tillräckligt stor för att tillgodose invånarnas rekreationsbehov och klara det höga besöksstrycket med fortsatt hög kvalitet.

I Grönstrategin finns nio delstrategier som visar hur de två huvudmålen kan uppnås. Dessa är:

- **Stärk de gröna kilarna**

- **Stärk de blågröna stråken**
- **Säkerställ god tillgång till parker och naturområden**
- **Skapa ett varierat innehåll i parker och naturområden**
- **Stärk de gröna kopplingarna i staden**
- **Utveckla mer grönt i den hårdgjorda staden**
- **Utveckla de gröna områdena genom skötsel**
- **Synliggör stadens grönområden och gör medborgarna delaktiga**
- **Nyttja och utveckla ekosystemtjänster**

Enligt Grönstrategin ska Göteborg erbjuda ett brett utbud av både små och stora parker och naturområden, med utbredning över hela staden så att närheten till dem blir god för alla invånare. Detta bidrar till att utjämna livschanserna för olika grupper. Närheten är särskilt viktig för barn, äldre och andra som har begränsad möjlighet att ta sig längre sträckor.

Grönområden ska ligga nära bostäder och verksamheter eftersom avståndet påverkar i vilken utsträckning befolkningen är fysiskt aktiv. Avståndet till närmsta grönområde ska maximalt vara 300 meter. De bostadsnära grönområdena ska vara minst 0,2 hektar och vara placerade så att inga

stora hinder finns för att ta sig till dem. Man ska inte behöva korsa trafikleder, vattendrag, större nivåskillnader eller andra barriärer och kunna nå parken till fots. Den bostadsnära naturen är beroende av att inte vara för långt ifrån bostaden, och av att uppfylla kriterierna tillgång, närbarhet och kvalitet. Sociotopvärden som ska finnas är vila, grön oas och mötesplats.

Stadsdelsparkerna ska vara större och ha ett mer varierat innehåll än den bostadsnära parken. En stadsdelspark ska innehålla fler sociotopvärden än en bostadsnära park - vila, mötesplats, picknick, promenad och lek. Stadsdelsparkerna ska ligga inom en kilometer från bostaden vilket motsvarar cirka 15 minuters promenad. Ytan ska utgöra minst 2 hektar. Här gäller samma som för bostadsnära park vad gäller barriärer. Stadsparkerna och vissa stadsdelsparker ska vara stora nog att hysa större evenemang. Stadsparkerna ska nås inom 30 minuter med kollektivtrafik.

Enligt Grönstrategin råder brist på bostadsnära park- och naturområden på Lindholmen. Större delen av Lindholmen har längre än 300 meter till närmaste grönområde. På grund av nivåskillnader

och barriärer i form av trafikmiljöer kan inte tillgängligheten till grönområden, såsom Keillers park/Ramberget och Sörhallsberget, anses vara tillfredsställande.

Vision Älvstaden

Göteborg Stad har en vision för stadsutvecklingen kring Göta älv, "Vision Älvstaden" (2012), med ledorden inkluderande, grön och dynamisk. Älvstaden delas in i sju geografiska delområden varav ett av dessa är Lindholmen.

Vision Älvstaden syftar till att bidra till en hållbar utveckling i Göteborg och Västsverige. Målet är att skapa en attraktiv och hållbar stad ur ett socialt, ekologiskt och ekonomiskt perspektiv. För att svara upp mot visionen har tre övergripande strategier formulerats. Dessa visar hur staden kan bygga vidare på de styrkor som finns och omvandla de utmaningar som staden står inför till drivkrafter för utvecklingen. De tre strategierna är "Hela staden", "Möta vattnet" och "Stärka kärnan".

"Hela staden - Vi ska motverka segregationen och bygga samman staden över älven. Vi ska skapa en blandad stad med starka stråk och många levande

mötesplatser. Vi ska samtidigt ge möjlighet för stadens invånare att vara delaktiga i hur Älvstaden används och utvecklas."

I Älvstaden ska mötesplatser skapas för alla väder, årstider och tider på dygnet. Det behövs en stor variation av platser, från stora samlingsplatser till små stadsrum. Skyddade platser, där byggnader och växtlighet bidrar till ett bra lokalklimat, behövs. Det ska finnas plats för aktivitet och initiativ på torg, gator, kajer och parker. *Platser och parker ska ligga i ett lättillgängligt och finmaskigt nät till fördel för barns och ungas behov av rekreation, lek och fungerande vardagsliv.* Förskolor och skolor ska ha en god utemiljö. Naturliga mötesplatser ska finnas där barn, unga och vuxna kan mötas, leka och lära.

"Möta vattnet - Vi ska skapa ett levande och attraktivt älvrum och klara klimatförändringarnas effekter. Det ska vara enkelt att leva hållbart här."

Mötesplatser vid vattnet ska etableras. Stråk, gator och grönstruktur behöver utformas så att de ökar tillgängligheten längs med och till vattnet. Obrutna gång- och cykelstråk ska etableras längs älvstränderna. Mötesplatser och aktiviteter ska

locka till rörelse längs med och på vattnet.

Mer grönska ska tillföras. Älvstaden ska bidra till att Göteborg utvecklas till en grönskande stad vid vattnet med välkomnande gröna platser i attraktiva lägen. Grönskan ska planeras så att den ökar tillgängligheten och bjuder in till vattnet. Större parker och många små gröna platser behövs för att tillgodose behovet av rekreation och vila i en tät stad. *Ett nät av små gröna platser kopplade till de större parkerna och till vattnet ska skapas. Platser som är attraktiva för bebyggelse ska kunna avstås till fördel för det gröna, som bidrar till vår livskvalitet och ökar den biologiska mångfalden.*

Det ska vara attraktivt att tillbringa fritiden i staden året runt genom god tillgänglighet till rekreation, grönska, sport, vatten, service och kultur. Barns vardagsliv ska fungera enkelt, de ska kunna vidga sina cirklar och röra sig utan vuxens sällskap. *Särskilt viktigt är att säkerställa barns närhet och tillgänglighet till grönområden. Goda lekmiljöer ska främjas, gatumiljö kan inte ersätta dessa.*

"Stärka kärnan - Vi ska stärka kärnan för att stärka Göteborg och Västsverige som helhet.

Ekosystemtjänster

Ekosystemtjänster är ett samlingsbegrepp för funktioner som naturen erbjuder och som gynnar människan. Det är tjänster som vi får utförda ”kostnadsfritt” av naturen, vilket gör att de ofta tas för givna. Ekosystemtjänster delas in i producerande, reglerande, kulturella och stödjande tjänster. När det gäller stadsmiljöer gör de reglerande, kulturella och bevarande tjänsterna stora insatser och nytta. Det handlar bland annat om hur stadens grön- och blåstruktur erbjuder funktioner i form av klimatreglering, luft- och vattenhantering, bullerdämpande effekter, möjligheten till rekreation och biologisk mångfald.

Göteborgs Stads folkhälsoprogram

I ”Göteborgs Stads folkhälsoprogram” (2013) är det övergripande målet att minska hälsoskillnaden och att alla göteborgare ska ha bästa möjliga hälsa. Alla människor ska kunna öka och förbättra sin hälsa vilket skapar en positiv utveckling av folkhälsan generellt. Folkhälsoprogrammet består av sju strategiska områden där stadens mål och angreppssätt för att nå målen beskrivs:

Det andra målet handlar om stadens samhällsplanering som en hälsofrämjande process. För att nå målet ska stadens verksamheter främja tätortsnära grönområden och parker för att underlätta fysisk aktivitet och återhämtning.

Det tredje målet handlar om att stadens barn och ungdomar ska ha trygga och goda uppväxtvillkor. För att nå målet ska stadens verksamheter säkerställa hälsofrämjande förskola, skola och fritidsaktiviteter för alla barn och ungdomar.

2.3 Områdesspecifika utredningar

Grönstruktur på Norra Älvstranden

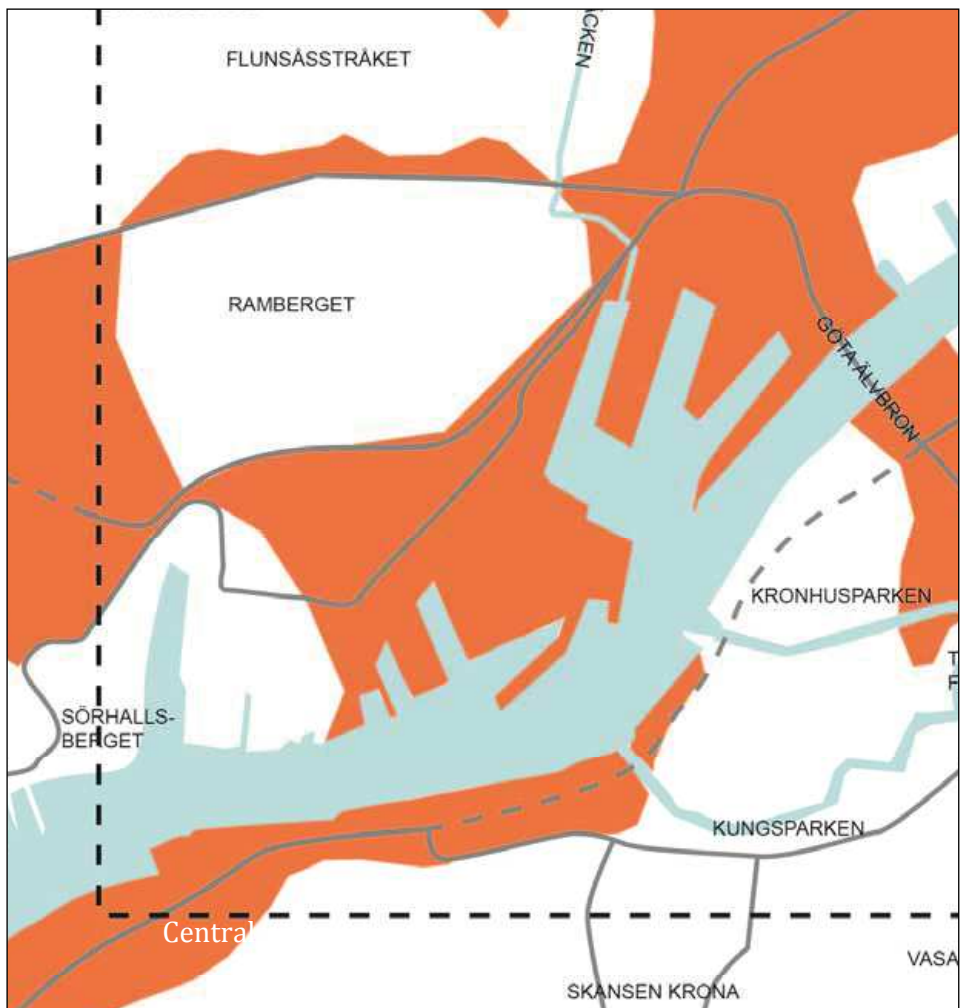
”Grönstruktur på Norra Älvstranden” (2010) är framtagen av Älvstranden Utveckling och behandlar befintlig grönstruktur på norra älvstranden. Lindholmen beskrivs som ett funktionsuppdelat område vilket innebär att få människor rör sig i kontors- och skolmiljöerna efter kontorstid. Planen är att ändra på detta genom att bygga flerbostadshus i dessa områden. Detta innebär också att man måste planera för bostadsnära natur. En slutsats i rapporten är att det för närvarande saknas grönområden och parker i Lindholmens östra delar.

Grönplan för centrala Älvstaden

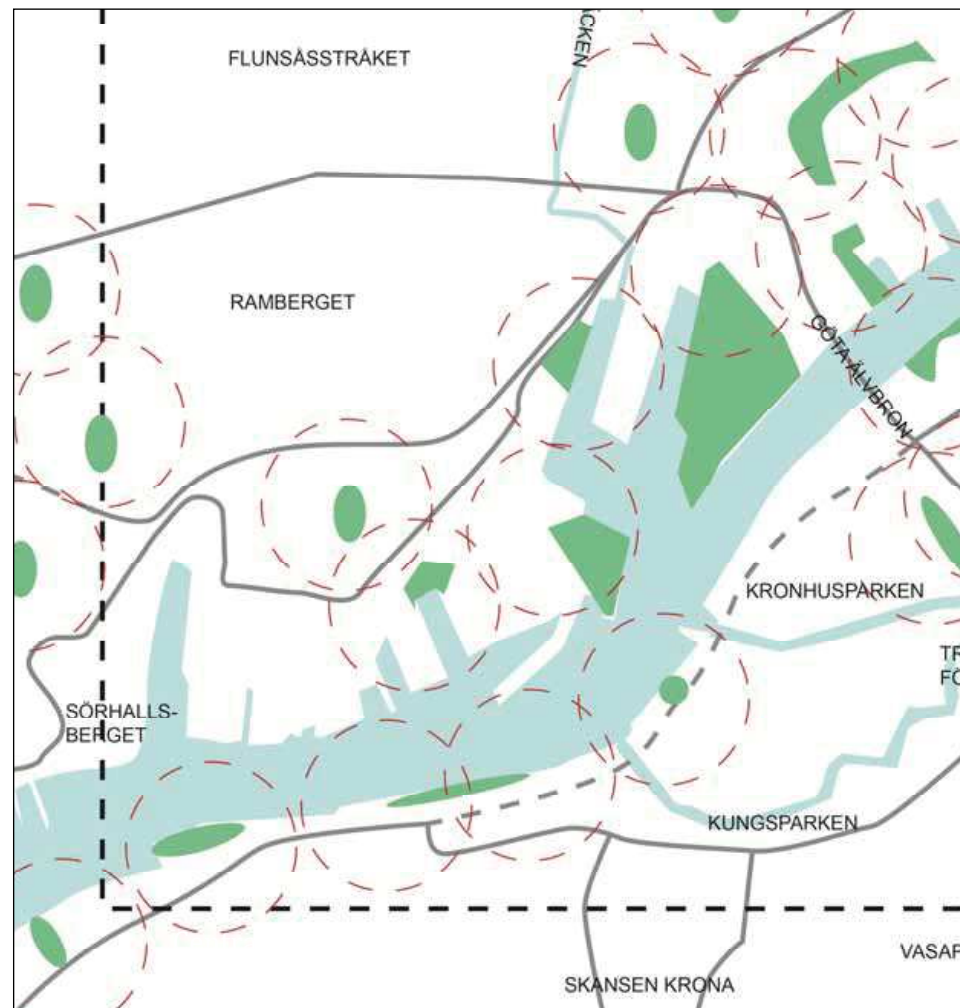
”Grönplan för centrala Älvstaden” (2012) beskriver och analyserar befintlig grönstruktur inom centrala Älvstaden, exempelvis Lindholmens och Sannegårdens parker. I analysen i grönplanen konstateras att det inom Lindholmen saknas parkkaraktärer, biologiska värden, stadsdelsparker, stadsparker/utflyktsparker och bostadsnära natur. Grönplanens bristanalys, se figur 3, illustrerar detta.

En slutsats i grönplanen är att det inom centrala Älvstaden kommer att behövas ett flertal nya parker i samband med ny bebyggelse, gärna innan bebyggelsen uppförs, för att kunna erbjuda bra och etablerade mötesplatser i ett tidigt skede. Vissa parker kommer att ligga närmre varandra än 300 meter, men kan ändå inte ersätta varandra i och med exempelvis svårforcerade gator.

Rapporten föreslår lägen för nya grönytor, för att klara avståndet på 300 meter från park till bostad med hänsyn till topografi, trafikbarriärer samt vattenområden. Se grönplanens illustration av detta i figur 4.



Figur 3 Bristanalys av grönytor. Bild ur Grönplan för centrala Älvstaden, 2012.



Figur 4 Karta som visar var framtida grönytor skulle kunna ligga för att klara 300 meter från grönyta till bostad. Bild ur Grönplan för centrala Älvstaden, 2012.

3. Riktlinjer för grönytor

3. Riktlinjer för grönytor

3.1 Ytkrav och grönytetillgång

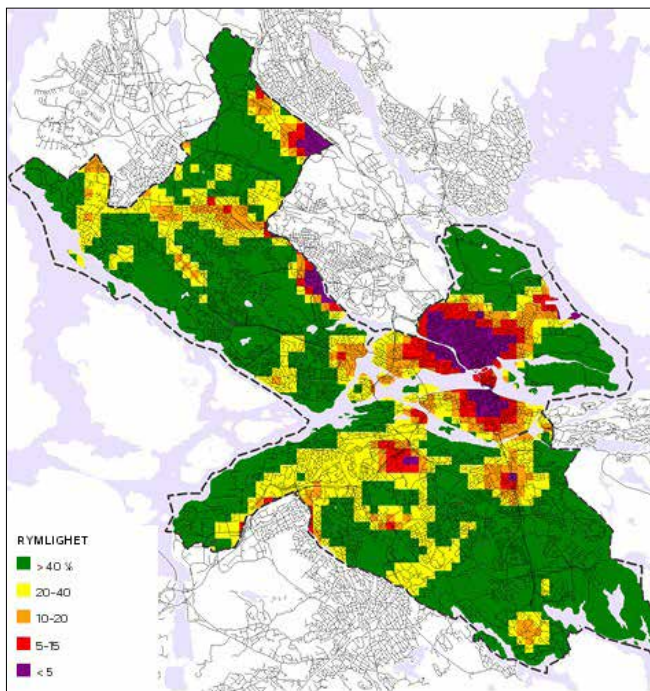
Exakta ytkrav för park och grönområde saknas i gällande lagstiftning. Enligt Boverkets riktlinjer (Bostadsnära natur - inspiration & vägledning, 2007) samt stadens egen Grönstrategi, ska en fullgod bostadsnära park vara minst 0,2 hektar och ligga maximalt 300 meter ifrån bostaden. En stadsdelspark ska vara minst 2,0 ha och ligga maximalt 1000 m ifrån bostaden.

Utöver angivna ytkrav ska även följande aspekter beaktas i samband med planering av grönytor:

- Tillräckligt stor yta per person: kopplat till antal boende och besökare - besöksstrycket.
- Rimligt gångavstånd: avståndet till parker har stor betydelse för tillgänglighet och användning speciellt ur barn- och folkhälsoperspektiv.
- Utan större barriärer; som större barriärer räknas större trafikleder, större vattendrag, nivåskillnader, ogästvänliga miljöer.

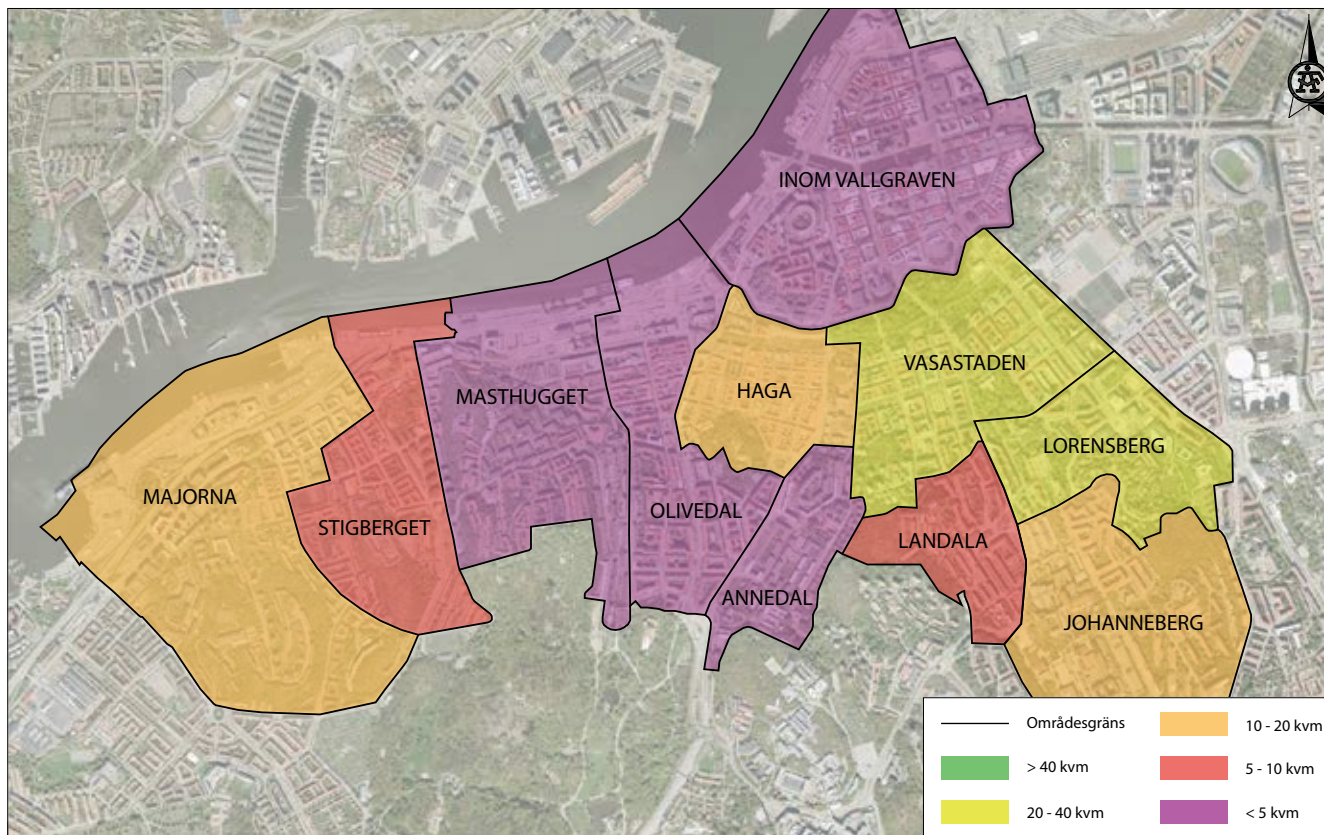
3.2 Jämförelse grönytor i Stockholm och Göteborg

I Stockholms Stad har en undersökning och



Figur 5 Karta som visar rymlighet (friyta per invånare) i Stockholm per 9 hektarsruta (inklusive ett omland på 500 m).

jämförelse gjorts (Park- och Naturtillgångar, 2010) där det framgår att tillgången till grönytor i staden varierar mellan 5 till 50 kvadratmeter per person. Det är de faktiska förhållandena som studerats och de visar att det finns cirka 5 kvadratmeter grönytor/person i de centrala delarna och cirka 50 kvadratmeter grönytor per person i det yttre delarna av staden.



Figur 6 Tillgång till grönytor (friyta per invånare) i centrala Göteborg per primärområde.

I Göteborgs Stad har en motsvarande översiktlig undersökning gjorts men endast för de centrala delarna av staden. Den baseras på ytan parkmark som är fastställd i planer samt satt i förhållande till antal boende inom respektive

område. Sammanställningen visar att tillgången till grönytor i de centrala delarna av Göteborg varierar mellan 5 till 20 kvadratmeter per person. Genomsnittet för de 11 primärområden som studerats är 11 kvadratmeter per person.

4. Förutsättningar

4. Förutsättningar

4.1 Landskapet - övergripande

Lindholmen som är en del av centrala Älvstaden, ligger i Göta älvs slättlandskap men ramas på norra sidan in av Ramberget, Slottsberget, Sörhallsberget och Färjenäs. Älvens slättlandskap skapar stora utblickar över vattnet och ut mot hamninloppet, och kopplar Lindholmen till den centrala staden på andra sidan älven.

Den östra delen av Lindholmen är slätt och till stor del hårdgjort, med storskalig bebyggelse och endast ett fåtal små grönytor. I den västra delen bryter mindre berg med vegetation – Sörhallsberget, Slottsberget och Lindholmsberget – upp slättlandskapet och ger området en mer lummig karaktär. Här finns även flertalet av Lindholmens grönytor och bebyggelsen är äldre och mer småskalig.

Funktionsuppdelningen i olika typer av markanvändning är väldigt tydlig på Lindholmen. Bostäder, kontor och utbildning respektive industri- och verksamhetsytor utgör avgränsade enklaver inom området.

I områdets östra delar finns industri- och varvsverksamhet som utnyttjar närheten till vattnet. I områdets mitt utgör kontorsverksamheter samt utbildningsområdet Campus Lindholmen, med flera högskole- och gymnasieutbildningar, ett avgränsat område. I områdets västra delar ligger huvudsakligen bostäder, med det äldre villaområdet Slottsberget, äldre landshövdinge- och flerfamiljshus kring Lindholmsberget och nyare bebyggelse mot Sannegårdshamnen. Inom Lindholmen finns flertalet dockor och småbåtshamnar.

Det finns ett antal gröna miljöer på Lindholmen. I detta kapitel beskrivs de gröna miljöerna i texter och på karta, de är numrerade och markerade på karta figur 11.



Figur 7 Övergripande karaktärer i området - markanvändning.

4.2 Landskapsbild

Utblickar och visuella kopplingar

Utmed hela kajområdet på Lindholmen finns en tydlig koppling till den centrala staden på andra sidan älven. I den västra delen av analysområdet finns även utblickar mot Älvsborgsbron och ut mot älvmyningen. På flera platser, främst i den norra delen av området, finns utblickar mot Ramberget som skapar en visuell kontakt med området bortom Hamnbanan och Lundbyleden. En stor del av bebyggelsen på Lindholmen är relativt hög samt ligger på låglänta områden, vilket gör att överblicken och visuella kopplingar inom området är liten.

Kopplingar, stråk och barriärer

Lindholmsallén löper som en ryggrad genom området och ansluter till målpunkter såsom Campus Lindholmen, Lindholmspiren och industri- och verksamhetsområdet kring Regnbågsgatan. Här rör sig större delen av trafiken genom området via biltrafik, kollektivtrafik i form av bussar och stombussar, cykelvägar och gångstråk. Lindholmsallén utgör emellertid även en barriär, med en betydande bredd på drygt 60 meter och med få passagemöjligheter.

Ett uppenbart gångstråk är promenaden längs Lindholmens kajer och hamnar. Promenaden är obruten mellan Lindholmspiren och Sannegårdshamnen, därefter fortsätter den västerut mot Eriksberg. Vid småbåtshamnen Lindholmspiren, dockan vid Slottsberget samt vid Sannegårdshamnen finns gångbroar över vattnet som underlättar tillgängligheten. Mellan Radio- och TV-huset och Lindholmspiren är stråket brutet av verksamhetsytor samt staket och avspärrningar som skapar barriärer.

Lundbyleden och Hamnbanan är stora fysiska barriärer mellan Lindholmen och Ramberget, Kvillestaden och Lundby i norr. Passagen under Lundbyleden/Hamnbanan vid Lindholmsalléns östra del samt en nybyggd gång- och cykelbro vid Cronackersgatan/Polstjärnegatan är de enda passagemöjligheterna.

4.3 Lekplatser

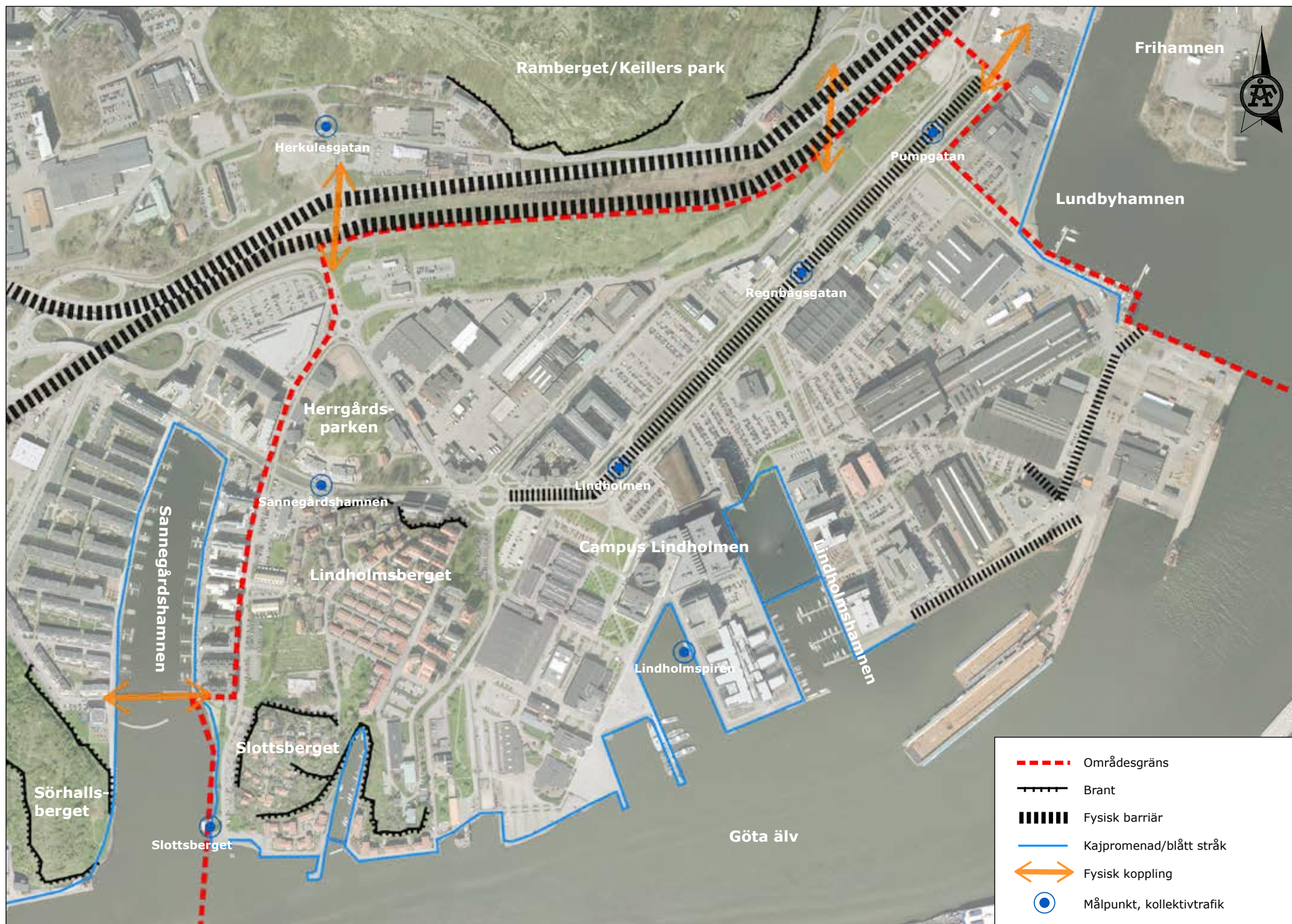
Inom analysområdet finns nästan inga kommunala lekplatser. Den enda allmänna lekytan är den vid Lindholmstorget. På Herrgårdsskolan finns lekytor, men dessa utnyttjas dagtid av skolornas verksamheter och är delvis inhägnade.



Figur 8 Utblick mot centrala staden på andra sidan älven.



Figur 9 Utblick mot Ramberget i norr.



Figur 10 Karta över bland annat kopplingar och barriärer inom analysområdet Lindholmen.

4.4 Omgivande naturområden

Det finns ett antal gröna miljöer på Lindholmen. I detta kapitel beskrivs de gröna miljöerna inom Lindholmen i text och bild, de är numrerade och markerade på karta i figur 10. Det finns inga naturområden inom Lindholmen. Strax utanför Lindholmen ligger två naturområden på kommunal mark, vilka redovisas nedan.

1 Ramberget och Keillers park

Keillers park med Ramberget är en stadspark som lockar både göteborgare och turister som söker utblickar över staden, men fungerar också som stadsdelspark för boende i närområdet. Parken är från början av 1900-talet och består av två delar. Den lägre platån, Keillers park, består av gräsmatta med solitärträd och en konstgjord damm. Den andra delen av parken, Ramberget, är mer vildvuxen med gamla träd.

Topografi: Den lägre platån är relativt plan, emellertid är det från alla håll brant att ta sig till och från parken. Ramberget är mycket brant och nås via trappor och vägar.

Sociotopvärden: *Evenemang, Motion, Mötesplats, Naturupplevelse, Utblick och Vila.*

Yta: 415 000 kvm.

2 Sörhallsberget

Sörhallsberget är ett naturområde och en park. Vegetationen består huvudsakligen av ekar och björksly, i svackor finns även ask och alm. Rester av tidigare bebyggelse finns kvar i form av murar, stenar, trappor och trädgårdsväxter. Sörhallsberget är en stadsdelspark som främst besöks av boende i stadsdelen. I anslutning till parken finns en lekplats.

Topografi: Branta sidor, svårtillgängligt men nås via trappor och stigar

Sociotopvärden: *Blomning, Lek, Naturupplevelse, Picknick, Promenad, Utblick och Vila.*

Yta: 44 000 kvm.



1 Utsikt över Ramberget.



2 Utsikt över Sörhallsberget.



Figur 11 Karta över grönytor inom analysområdet Lindholmen.

4.5 Grönytor på kommunal mark

3 Herrgårdsskolan

En grönyta tillhörande Herrgårdsskolan som dagtid nyttjas av dess verksamheter. Kring området ligger byggnader, parkering och lek- och idrottsytor. Vid lekytorna finns parkmiljö med gamla träd och buskar.

Topografi: Varierande med ett brant berg och planare lekytor. På berget finns vildvuxet gräs, buskar och träd.

Sociotopvärden: Inga sociotopvärden noterade.

Yta: 9 600 kvm



3 Herrgårdsskolan.

4 Mindre grönyta vid Miraallén

En klippt gräsyta med några lövträd mellan kvartersbebyggelse. Ligger i anslutning till parkering och bostadshus samt en gångväg.

Topografi: Nivåskillnader, grässlåner.

Sociotopvärden: Inga sociotopvärden noterade.

Yta: 1 200 kvm

5 Fickpark Bonnabacken

En klippt gräsyta med lövträd och buskar i kvartersbebyggelse. Bänk och hårdgjorda ytor i anslutning.



3 Herrgårdsskolan.

Topografi: Svagt sluttande.

Sociotopvärden: *Lek och Mötesplats.*

Yta: 790 kvm.



4 Mindre grönyta vid Miraallén.



5 Fickpark Bonnabacken.

6 Lindholmens koloniområde

Ett område med odlingslotter omgärdade av staket. Vid odlingslotterna finns buskar och fruktträd, kring området finns lövträd. Lotterna ligger på kommunal mark, men staket och skyltning gör att området kan upplevas som tillstängt.

Topografi: Området sluttar ganska brant ned mot Sannegårdshamnen.

Sociotopvärden: *Blomning, Grön oas, Mötesplats, Odling och Vila.*

Yta: 3 500 kvm.



6 Lindholmens koloniområde.

7 Miragatsstråket

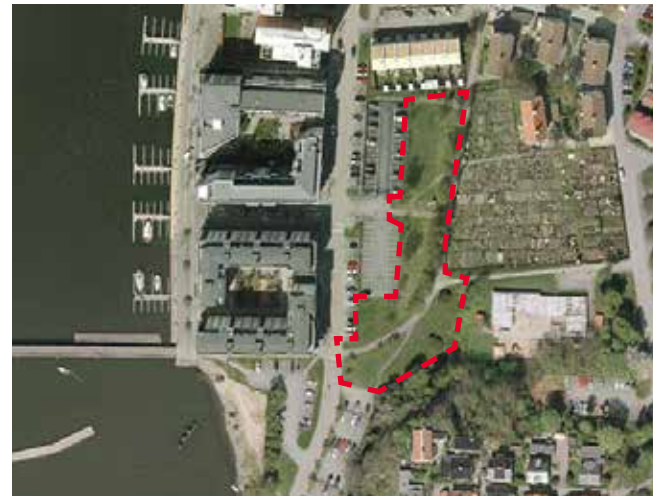
Grönt stråk utmed med gång- och cykelväg och korsande stigar, vid Slottsbergets fot. Gränsar till parkeringsplats och Lindholmens koloniområde.

Topografi: Marken är en klippt, plan gräsyta med lövträd, bland annat björkar.

Sociotopvärden: *Lek och Promenad.*

Används främst av boende i omgivande kvarter.

Yta: 3 500 kvm.



7 Miragatsstråket.



6 Lindholmens koloniområde.



7 Miragatsstråket.

8 Strandområdet vid Miraallén

Grön remsa vid Sannegårdshamnen med klippt gräs, bänkar och lövträd. I norra delen finns en liten strandremsa, Miraalléns sandstrand. Parkering på östra och norra sidan. I öster ligger Slottsberget, mot väster utsikt mot Sörhallsberget och Älvsborgsbron.

Topografi: Ytan är ganska platt, men sluttar ned mot vattnet.

Sociotopvärden: *Bad, Lek och Picknick, Båtliv, Fiske, Motion, Promenad, Utblick och Vila.*

Platsen används främst av boende i omgivande kvarter.

Yta: 3 200 kvm.



8 Strandområdet vid Miraallén.

9 Vegetationsbeksidd brant, Slottsberget

Svårtillgänglig brant som omger bostadsområdet Slottsberget. Skogbeksidd med berg i dagen.

Topografi: Brant och kuperat.

Sociotopvärden: Inga sociotopvärden noterade.

Yta: 3 200 kvm.

10 Grönyta vid Kunskapsgatan

Grönyta, med träd och buskar, mellan bostäder och verksamheter.

Topografi: Brant och svårtillgängligt

Sociotopvärden: Inga noterade.

Yta: 1 900 kvm.



8 Strandområdet vid Miraallén.



9 Vegetationsbeksidd brant, Slottsberget.



10 Grönyta vid Kunskapsgatan.

11 Lekplatsen vid Lindholmstorget

En lekplats på en parkyta invid Lindholmstorget. Vegetationen utgörs av klippt gräs med buskar och lövträd, övriga ytskikt är sand- och grusytor. Från platsen finns fin utsikt mot väster.

Topografi: Platsen är småkuperad med mindre kullar.

Sociotopvärden: *Grön oas, Lek, Mötesplats, Sällskapslek* och *Vila*. Platsen används främst av boende i omgivande kvarter.

Yta: 3 200 kvm.



11 Lekplatsen vid Lindholmstorget.

12 Grönyta stapelbädden

En långsträckt klippt gräsyta som korsas av ett gångstråk. Enstaka bänkar, buskar och lövträd är placerade längs gångvägen. En förskola, Santoskolan, finns i anslutning till området. Bilväg och parkeringar kantar ytans östra sida.

Topografi: Relativt plan yta som sluttar ned mot älven vid den gamla stapelbädden.

Sociotopvärden: Inga sociotopvärden noterade. Klassas som övrig bebyggelse, exempelvis industri, hamn, parkeringsplats.

Yta: 4 600 kvm.



12 Grönyta stapelbädden.



11 Lekplatsen vid Lindholmstorget.



12 Grönyta stapelbädden.

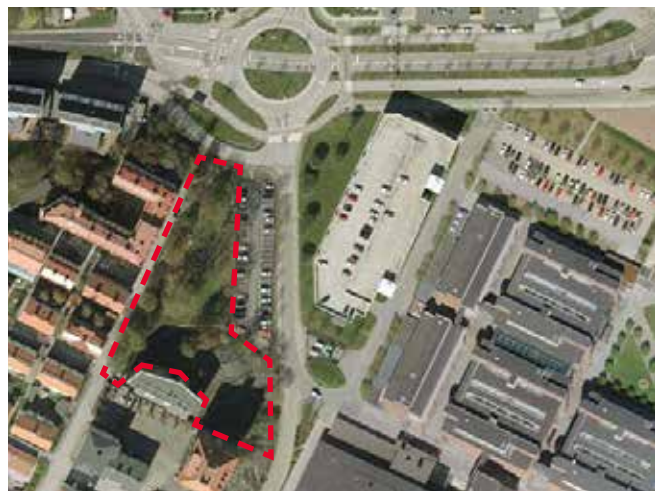
13 Pulkabacken vid Plejadgatan

Grönyta i en slänt mellan Lindholmsberget och Plejadgatan. En trappa leder ned mot Lindholmsallén från Verkmästaregatan norra ände och en upptrampad stig går ned till en parkeringsplats. Lummig vegetation i form av stora lövträd och buskar växer i slänten.

Topografi: Topografen är brant med en del berg i dagen.

Sociotopvärden: Sociotopkartan visar värden som *Blomning*, *Grön oas*, *Lek*, *Picknick* och *Vila*.

Yta: 4 200 kvm.



13 Pulkabacken vid Plejadgatan.

14 Parkyta vid Lindholmshamnen

En liten parkyta vid Lindholmshamnens norra del som genomkorsas av ett gång- och cykelstråk. En del utgörs av gräsytor med lövträd mellan parkeringsytor, och ansluter till trädraderna vid Theres Svenssons gata. Vid hamnens norra ände finns ett strandområde med sly och vass.

Topografi: Ytan är plan.

Sociotopvärden: Inga sociotopvärden noterade.

Yta: 2 500 kvm.



13 Pulkabacken vid Plejadgatan.



14 Parkyta vid Lindholmshamnen.



14 Parkyta vid Lindholmshamnen.

15 Övrig mark vid Hamnbanan/Lundbyleden

En större igenväxande grönyta intill Hamnbanan och Polstjärnegatan/Karlavagnsgatan. Till större delen är den inhägnad, men åtkomlig från väster liksom från vissa öppningar i stängslet. Den upplevs inte som en allmän yta och är inte välkomnande. En parkering ligger mellan ytan och Polstjärnegatan.

Vegetationen består av högt gräs, större träd, sly och buskar. Mot Hamnbanan finns diken och en större koncentration av sly och småträd. Ramberget utgör en fond i norr. Delar av ytan

är asfalterad eller grusad, och används som snöupplag eller tippningsplats. Ytan är starkt bullerpåverkad av Hamnbanan, Lundbyleden liksom Polstjärnegatan

Topografi: Ytan är långsträckt och relativt plan.

Sociotopvärden: Inga sociotopvärden noterade. Klassas som övrig bebyggelse, exempelvis industri, hamn, parkeringsplats

Yta: 48 900 kvm.



15 Övrig mark vid Hamnbanan/Lundbyleden.



15 Övrig mark vid Hamnbanan/Lundbyleden.



15 Övrig mark vid Hamnbanan/Lundbyleden,
foto: Stadsbyggnadskontoret, Göteborgs Stad

16 Grönyta vid Götaverksgatan

En gräsmatta och trädplantering. Ett planbesked finns för exploatering, grönytan kommer därmed att försvinna.

Topografi: Plan yta

Sociotopvärden: Inga noterade.

Yta: 2 200 kvm.

17 Fickpark vid Bror Nilssons gata

Liten fickpark omgiven av träd- och buskplantering.

Topografi: Plan yta

Sociotopvärden: Inga noterade.

Yta: 700 kvm.



16 Grönyta vid Götaverksgatan.

18 Grönyta vid Lindholmsallén/Lundbyleden

En större gräsyta mellan Lindholmsallén och Hamnbanan/Lundbyleden. Lindar är planterade i rader mitt i ytan. Mot Lindholmsalléns gångstråk avgränsar en klippt bokhäck. Områdets norra del består delvis av grusytor som används som upplag och tipp. Inga gångvägar finns genom ytan. Området är väldigt bullerutsatt från omgivande trafikmiljöer.

Topografi: Större delen av ytan är plan, med några kullar.

Sociotopvärden: Inga noterade.

Yta: 13 600 kvm.



17 Fickpark vid Bror Nilssons gata.



18 Grönyta vid Lindholmsallén/Lundbyleden.



18 Grönyta vid Lindholmsallén/Lundbyleden.

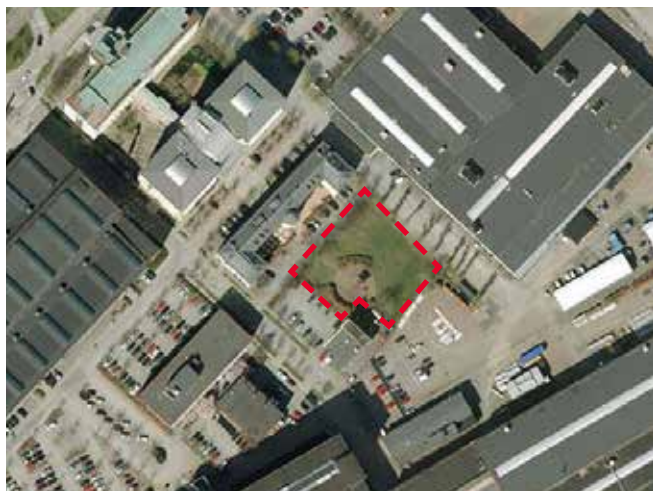
19 Grönyta vid Regnbågsgatan/Planetgatan

En grönyta med en plattsatt yta i mitten, insprängd i verksamhetsbebyggelsen. Platsen omges till viss del av höga stängsel men kan nås via Regnbågsgatan och Planetgatan. Buskplantering och stora, gamla lövträd kantar platsen.

Topografi: En plan gräsyta

Sociotopvärden: Inga sociotopvärden noterade.

Yta: 2 200 kvm.



19 Grönyta vid Regnbågsgatan/Planetgatan.

20 Fickpark vid Anders Carlssons gata

En liten park som ligger bland kontorsbyggnader. Vegetationen består av lövträd och busk- och perennplanteringar.

Topografi: Plan yta.

Sociotopvärden: Inga noterade.

Yta: 400 kvm.



20 Fickpark vid Anders Carlssons gata.

21 Grönyta vid Valdemar Noréns gata

En liten gräsmatta med träd. Stenblock finns utplacerade på ytan.

Topografi: Plan yta.

Sociotopvärden: Inga noterade.

Yta: 900 kvm.



19 Grönyta vid Regnbågsgatan/Planetgatan.



21 Grönyta vid Valdemar Noréns gata.

22 Lindholmsallén

På södra sidan av Lundbyleden ligger den karaktäristiska Lindholmsallén. Allén är framför allt en lokalgata med separata busskörfält i mitten samt gång- och cykelstråk. Längs med allén på ca en kilometers sträcka är 900 mindre lindar planterade i sex rader, där dubbla rader omger den centrala bussgatan. Gräsytorna är till större delen inte tillgängliga.

Topografi: Allén sträcker sig över en plan yta.

Sociotopvärden: Inga sociotopvärden noterade.



22 Lindholmsallén.

*23 Trädrader vid Götaverksgatan/**Theres Svenssons gata*

I mitten av Götaverksgatan/Theres Svenssons gata är två trädrader planterade intill varandra, vilka ansluter till Lindholmsallén. Träden står i grus eller asfalt, längs en stor del av sträckan finns parkering vid träden. Bilväg omger trädraderna på båda sidor, utanför dessa ligger gång- och cykelstråk.

Topografi: Plan yta.

Sociotopvärden: Ej karterade, därmed inga sociotopvärden.



23 Trädrader vid Götaverksgatan/Theres Svenssons gata.

24 Trädrader invid Radio- och TV-huset

I mitten av Pumpgatan står två trädrader i en gräsremsa. Bilvägar omger på båda sidorna. Trädraderna ansluter till Lindholmsallén. Gräsytorna under träden är inte tillgängliga.

Topografi: Trädraderna sträcker sig över en plan yta.

Sociotopvärden: Ej karterade, därmed inga sociotopvärden.



24 Trädrader invid Radio- och TV-huset.

4.6 Hårdgjorda ytor på kommunal mark

A Dockpromenaden

Ett kajstråk med småskalig karaktär vid bostadsområdet Slottsberget. Ytan är hårdgjord med en blandning av asfalt, betongplattor, smågatsten samt trädäck närmast vattnet. Här finns en småbåtshamn och ett färjeläge för kollektivtrafik.

Topografi: Plan yta.

Sociotopvärden: *Båtliv, Motion, Promenad och Vila.*

Yta: 2 500 kvm.

B Diagonalen vid Campus Lindholmen

Ett öppet och storskaligt hårdgjort torg/kajområde med två pিরer som går ut i Göta älv. Kajområdet gränsar till utbildningsområdet Campus Lindholmen. Ett gångstråk går genom torgytan och utmed kajen finns bänkar utplacerade. På den öppna ytan tar konstverk plats. Ytskiktet består till största del av smågatsten och större granithällar.

Topografi: Plan yta.

Sociotopvärden: *Båtliv, Promenad, Utblick och Vila*

Yta: 14 400 kvm.

C Lindholmskajen

Ett långsträckt och öppet kajstråk som sträcker sig från änden av Theres Svenssons gata och vidare utmed Lindholmospiren. Här dominerar hårdgjorda ytor i form av markbetongplattor och storgatsten. Ett trädäck går längs vattnet utmed hela kajpromenaden. Längs kajen finns bryggor och anöringsplatser för båtar samt ett färjeläge för kollektivtrafik. Informella sittmöjligheter finns i form av murar och trädäck.

Topografi: Plan yta.

Sociotopvärden: *Båtliv, Picknick, Promenad, Utblick och Vila.*



B Diagonalen vid Campus Lindholmen.

Yta: 12 900 kvm.

D Kajutor vid Radio- och TV-huset

Ett kajområde med industrikaraktär och de identitetsskapande kranarna. En gammal järnvägsräls går genom området och platsen används som parkering och uppställningsyta för diverse båttillbehör. Från kajen skjuter två båtbyggor ut i älven. Ytskikten utgörs främst av betong och asfalt.

Topografi: Plan yta.

Sociotopvärden: Inga sociotopvärden noterade.

Yta: 6 000 kvm.



C Lindholmskajen.

4. Analys och konsekvenser

5. Analys och konsekvenser

5.1 Analys av nuläget

På Lindholmen råder generellt en brist på parkmark och grönområden. Större delen av områdets öppna ytor utgörs av parkeringsplatser, trafikmiljöer och hårdgjorda verksamhetsytor.

Bristen på tillgängliga, kvalitativa grönytor konstateras i flertalet dokument – bland annat Grönstrategin, Grönplan för centrala Älvstaden och den pågående detaljplanen för bostäder och verksamheter vid Karlavagnsplatsen.

Naturområden

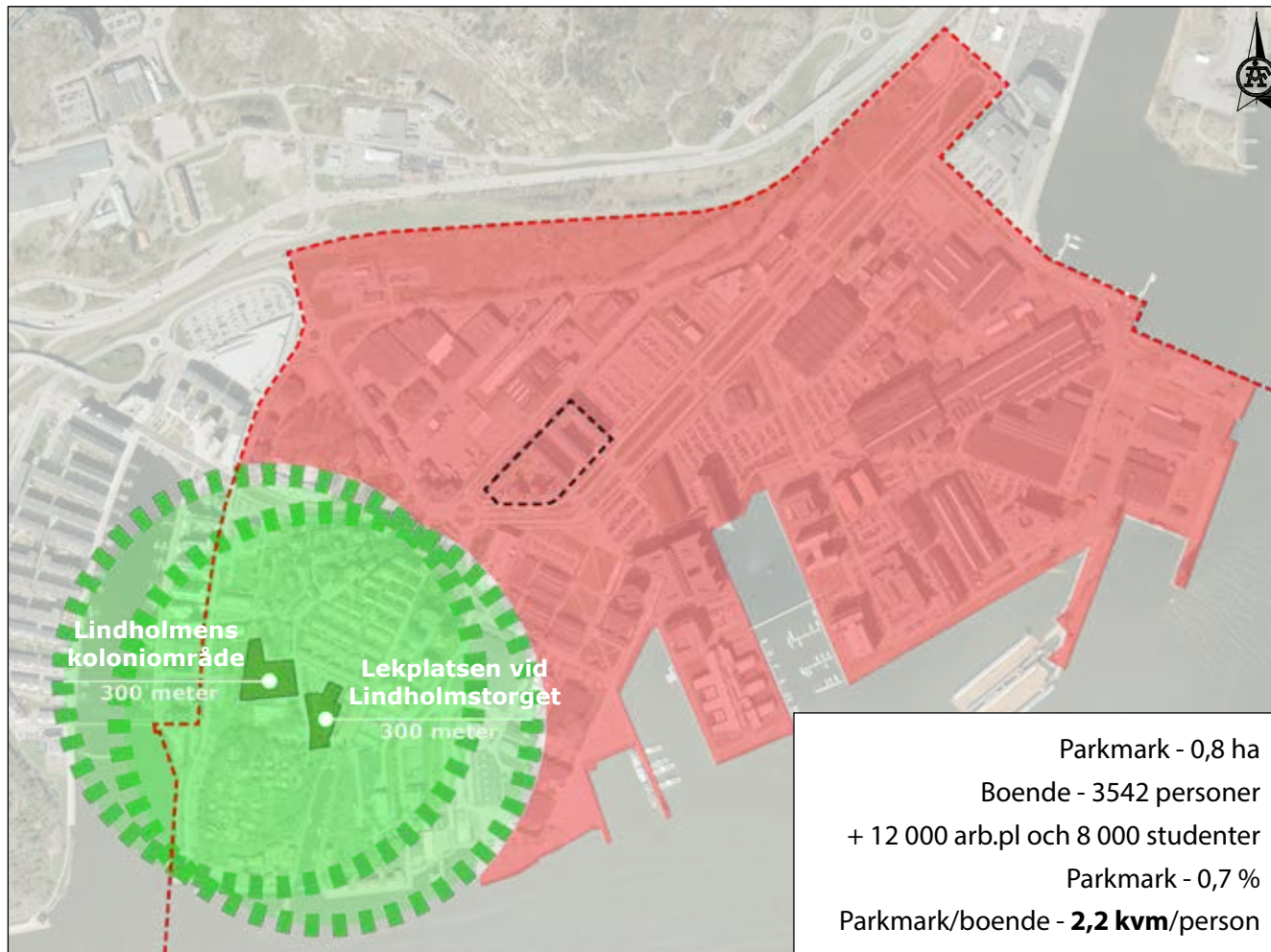
Inom Lindholmen saknas större natur- och rekreationsområden, liksom stadspark och stadsdelsparker. Stadsparken Ramberget/Keillers park (objekt nr 1) ligger i närheten, men för att nå parken från Lindholmen måste man korsa Lundbyleden och Hamnbanan. Den stora nivåskillnaden gör också att parken inte klarar tillgänglighetskraven. Naturområdet och stadsdelsparken Sörhallsberget (objekt nr 2) ligger i närheten men utanför Lindholmen. Möjligheten att nå Sörhallsberget från de västra delarna av Lindholmen är god. Men även denna

parkinnebär stora nivåskillnader och blir därmed otillgänglig för vissa grupper.

Grönområden

Tillgången till bostadsnära grönytor på Lindholmen är låg. På större delen av Lindholmen, ca 81 ha av ca 105 ha, är avståndet till fullgod bostadsnära park mer än 300 meter. Inom detta område finns idag 570 bostäder. I områdets västra delar är tillgången acceptabel med avseende på två grönytor. Lindholmens koloniområde (objekt nr 6) uppfyller kriterierna för storlek och sociotopvärden för bostadsnära park. Men på grund av användningen som odlingslotter är grönytorerna inte fullt ut tillgängliga för allmänheten. Även lekplatsen vid Lindholmstorget (objekt nr 11) uppfyller kriterierna för storlek, sociotopvärden och tillgänglighet.

På Lindholmen råder även brist på mindre grönytor såsom gräsytor och planteringar. I industri- och verksamhetsområdena i östra delen saknas detta helt på vissa ställen. Flera grönytor tillhör eller ligger i anslutning till verksamheter såsom skola och kontor. Trots att de utgör en tillgång i bebyggelsemiljön kan de vara eller upplevas som otillgängliga och privata.



Figur 12 Tillgång till bostadsnära park/natur på Lindholmen. Cirkelarna visar var tillgång till bostadsnära park/natur, som uppfyller kriteriet: inom 300 meter. Rött område visar var det råder brist.

5.2 Utvecklingsscenarier

För att kunna göra en bedömning av framtids-situationen har olika utbyggnadsscenarier diskuterats; *scenarie 1* 2016-2021, *scenarie 2* 2021-2035 och *scenarie 3* 2035-. Det är svårt att förutse framtid utvecklingen efter 2021. Arbetet pågår i staden med framtida planering så som fördjupad översiktsplan och stadsutvecklingsprogram för Lindholmen. Innan dessa planunderlag är färdigställda har vi valt att koncentrera denna utredning till scenario 1.

5.3 Utvecklingen fram till 2021

Detta scenario baseras på pågående och kända planunderlag från idag fram till 2021. Framtidsperspektivet illustreras på karta figur 14. I planeringen fram till 2021 ingår bland annat utbyggnaden av etapp 1 av detaljplanen för Karlavagnsplatsen (område nr 6 och G2 på kartan). Perioden omfattar ett stort antal färdigställda utbyggnadsprojekt och många pågående och planerade exploateringsprojekt. Två nya grönområden förväntas vara iordningsställda (område G1 och G2 på kartan i figur 14). Den nya linbanan mellan Lindholmen och Järnvågen beräknas vara färdigställd.



Figur 13 Illustrationskarta ur detaljplan för Karlavagnsplatsen (2016).

Fram till år 2021 beräknas mängden bostäder och arbetsplatser öka rejält. Antalet befintliga bostäder vid periodens början är 1 770 stycken. Antal nya bostäder som tillkommer är 1 995 stycken, mer än en fördubbling, vilket ger ett

totalt bostadsbestånd av 3 765 stycken. Antalet arbetsplatser vid periodens början är 20 000 stycken. Tillskottet av arbetsplatser är 2 010 stycken, vilket ger ett totalt antal på 22 010 stycken.



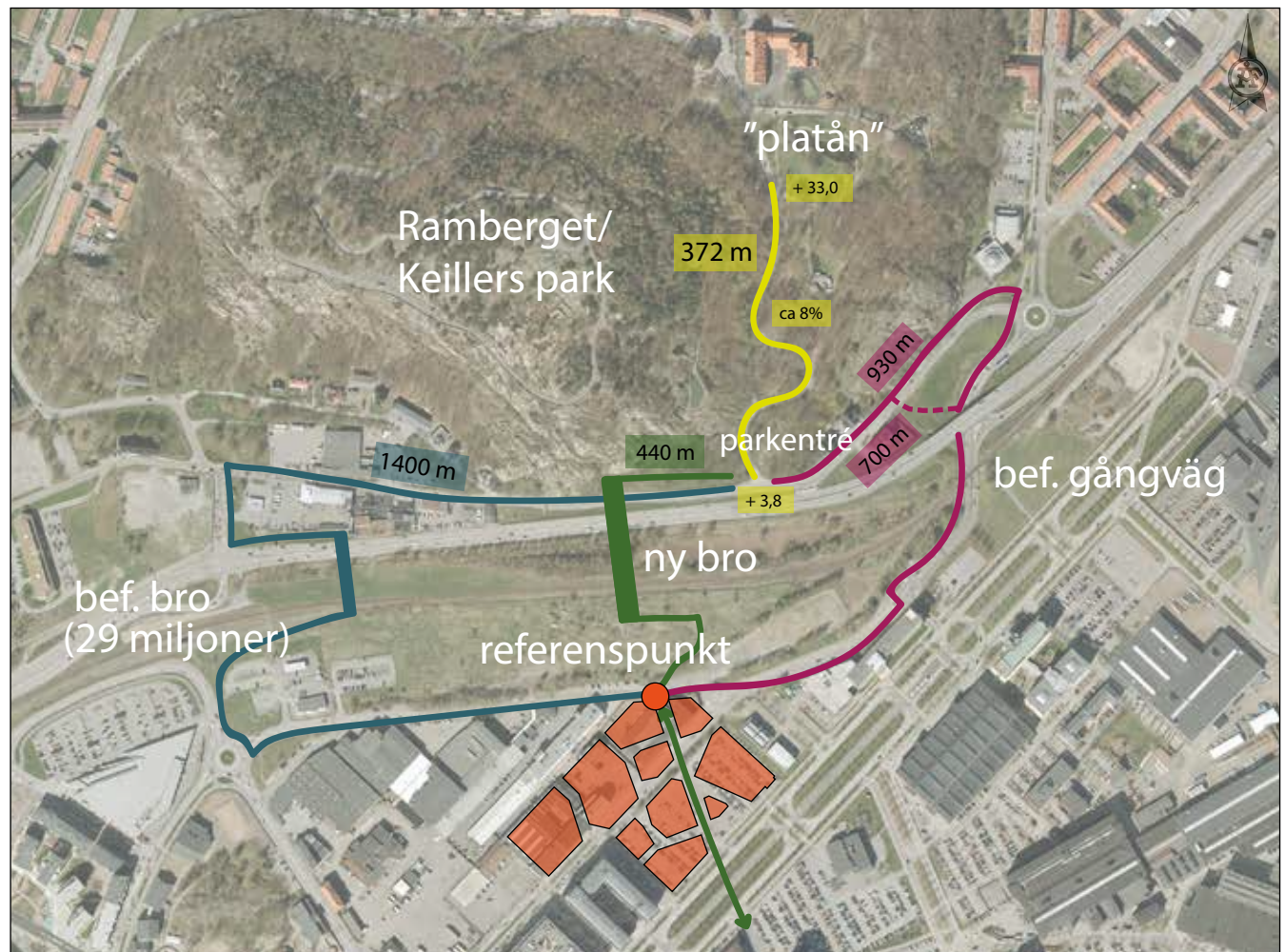
Figur 14 Karta över Lindholmens utveckling fram till år 2021.

Två bostadsnära parker finns med i planeringen fram till år 2021. Det är parken vid Götaverksgatan (nr G1) och grönytan vid Hamnbanan (nr G2). Parkområdet vid Götaverksgatan innebär ett tillskott av ca 4 700 kvadratmeter och grönområdet vid Hamnbanan ca 14 000 kvadratmeter.

5.4 Konsekvenser av framtida scenarier- naturområden

I det framtida scenariot 2016-2021 är kopplingen till Ramberget/Keillers park svag men har potential att utvecklas. Svagheten ligger i att det är en lång sträcka och en avsevärd höjdskillnad att nå värdefull parkmiljö. Det finns ett förslag, se bilaga A, "Koppling till Ramberget", att en ny gångbro över järnvägen och Lundbyleden anläggs som ökar tillgängligheten mellan parken och Lindholmen.

Om den genomförs kan Ramberget/Keillers park ändå inte ersätta behovet av bostadsnära park och stadsdelspark på Lindholmen fullt ut, eftersom den inte uppfyller de tillgänglighetskrav som finns för de båda parkkategorierna. Ramberget/Keillers park är dock ett bra komplement för boende på Lindholmen och en förbättrad koppling till parken positiv.



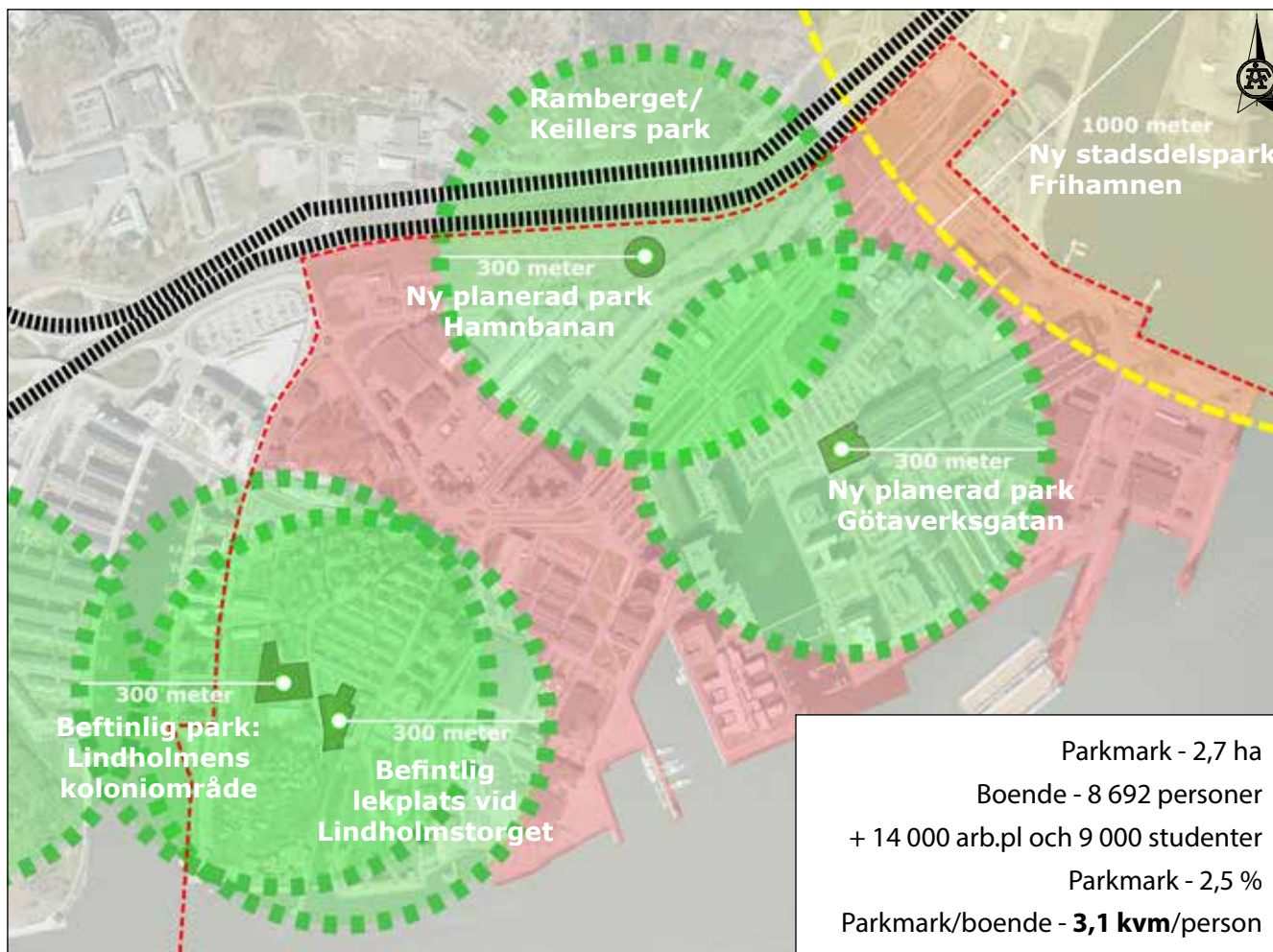
Figur 15 Alternativa kopplingar till Keillers park. Bild Göteborgs Stad, Stadsbyggnadskontoret.

5.5 Konsekvenser av framtida scenarier - grönområden och parker

I det framtida scenariot 2016-2021 är nya grönområden och parker byggda inom Lindholmen. Framtida tillgång till grönområden och parker redovisas på karta tillsammans med analys, se figur 15 och 16.

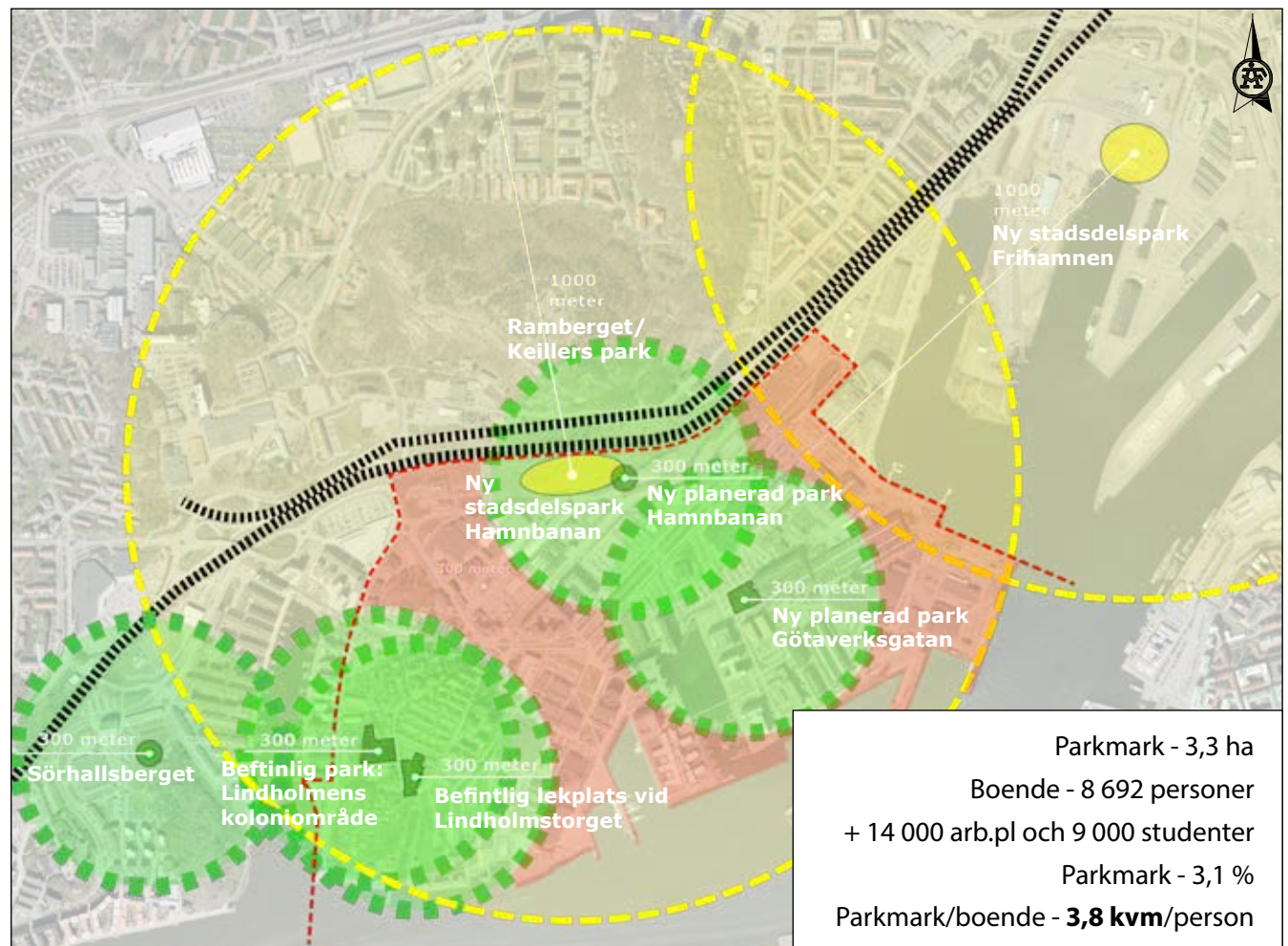
Grönområdet utmed Hamnbanan (nr G2) uppfyller kriterium för stadsdelpark och nya bostadsnära parker på Götaverksgatan (nr G1). Hela Lindholmen har tillgång till en stadsdelpark och den bostadsnära parken är ett bra komplement för de närliggande bostadsområdena. Effekten är att det inte tillräckligt, utan de kommer fortsättningsvis finnas många bostäder som saknar bostadsnära park (inom 300 meter från bostaden).

Konsekvensen är att i det framtida scenariot, med planerad utbyggnad av bostäder och grönområden, råder det fortfarande en brist på grönområden inom delar av Lindholmen. Bristområden på parkmark (röda områden i kartan) ligger i de centrala delarna av Lindholmen och i periferin mot Göta älv. Se figur 16 och 17.



Figur 16 Framtida tillgång till bostadsnära natur på Lindholmen med två nya bostadsnära parker. Rött område visar var det råder brist.

Underlagen för kartorna figur 16 och 17 baseras på följande beräkningar för år 2021; Framtida antal boende är 8 692, framtida andel parkmark är 2,7 ha eller 3,3 ha, i figur 17 där parken vid Hamnbanan är en stadsdelspark, och andel parkmark per boende är 3,1 respektive 3,8 kvm/person.



Figur 17 Framtida tillgång till bostadsnära natur på Lindholmen med två nya bostadsnära parker och en ny stadsdelspark. Rött område visar brist på bostadsnära park.

5.6 Måluppfyllelsen för utveckling fram till år 2021

Nedan följer en konsekvensanalys av måluppfyllelsen för utbyggnaden och planeringen fram till 2021. Matrisen visar på hur scenariet fram till 2021 svarar upp mot utvalda nationella och kommunala måldokumenterna för grönytor (se tidigare kapitel 2).

Bedömningen görs utifrån helheten för Lindholmen med planerad och befintlig bebyggelse. Tabellen anger om scenariot bidrar till mål och riktlinjer (grön), uppfyller minimikrav men inte bidrar till någon positiv utveckling (gul), om målen och riktlinjerna motverkas (röd) eller inte påverkar mål och riktlinjer (vit).

Matrisen är framtagen av projektgruppen för grönyteanalysen, där deltagare från Stadsbyggnadskontoret, Park- och Naturförvaltningen och Älvstranden Utvecklings AB deltagit.

Utvärderingskriterierna grundar sig även bland annat på mål ur Göteborgs Stads kommunfullmäktiges budget 2016, mål och inriktning ur byggnadsnämndens budget 2016 samt Stadsbyggnadskontorets strategiska

mål för 2021. Utvärderingen har också gjorts utifrån om scenariet fram till 2021 innehåller en stadsdelspark eller ej.

Med utgångspunkt i att det idag råder stor brist på grönytor och genom att tillkommande exploatering fram till 2021 endast säkerställer behovet för nytillkommande bostäder kan konstateras att måluppfyllelsen ur flera aspekter inte klaras för Lindholmen som helhet.

Det kommer inom Lindholmen även fortsättningsvis råda brist på grönytor och trycket på de ytor som tillskapas kan förväntas bli stort eftersom de bostäder som idag inte har tillgång till bostadsnära park kommer att samutnyttja de ytor som skapas för de nya bostadsområdena. I de scenario där en stadsdelspark möjliggörs blir effekterna för helheten bättre eftersom denna täcker in behovet för hela Lindholmen och gagnar både befintliga bostäder, tillkommande bebyggelse samt stadsdelen som helhet. En mindre del av de befintliga bostäderna kan även i detta scenario använda del av parken som bostadsnära park.





Scenariot utan stadsdelspark ger endast god måluppfyllelse för de tillkommande



bostäderna medan det för området som helhet inte bidrar och i vissa fall till och med motverkar en ändamålsenlig utveckling av grönstrukturen i enlighet med fastställda mål och inriktningsdokument.



En begränsad måluppfyllelse utifrån de olika aspekter som värderats i tabellen medför konsekvenser för området. Att inte säkerställa tillgång till allmänt tillgänglig park på Lindholmen medför negativa konsekvenser ur ett socialt perspektiv, påverkar folkhälsoperspektivet samt ger effekter utifrån ett barn- och integrationsperspektiv.



En begränsad måluppfyllelse ställer även ökade krav på framtida planering i området. Konsekvensen blir att framtida utvecklingsområde i större utsträckning behöver säkerställa grönytor för att på så vis skapa en bättre måluppfyllelse på sikt.





Utvärderingskriterier





-  Planeringen bidrar till måluppfyllelsen
-  Planeringen uppfyller minimikrav men bidrar inte till någon positiv utveckling
-  Planeringen motverkar måluppfyllelsen/bidrar inte
-  Planeringen påverkar inte måluppfyllelsen





Framtida planering och utbyggnad	med stadsdelpark	utan stadsdelspark
Miljöbalken		
Behovet av grönområden i tätorter och i närheten av tätorter ska särskilt beaktas.		






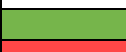
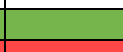
























Plan- och bygglagen	med stadsdelpark	utan stadsdelspark
Vid planläggning ska hänsyn tas till behovet av att det inom eller i nära anslutning till områden med sammanhållen bebyggelse finns bl.a. parker och andra grönområden samt lämpliga platser för lek, motion och annan utvistelse.		

Nationella miljökvalitetsmål	med stadsdelpark	utan stadsdelspark
God bebyggd miljö - Det ska finnas natur- och grönområden och grönstråk i närhet till bebyggelsen med god kvalitet och tillgänglighet.		

Boverket	med stadsdelpark	utan stadsdelspark
För rekreation och välbefinnande finns behov av närhet till natur inte bara vid bostäder utan också nära arbetsplatser, sjukhus, daghem och skolor. Detta anses vara särskilt viktigt för grupper som barn, funktionsnedsatta, sjuka, äldre och socioekonomiskt svaga.		
I stadsmiljö där tillgången på bostadsnära natur kan vara begränsad blir kvalitet och närbarhet desto viktigare.		

Göteborgs Stads miljömål	med stadsdelpark	utan stadsdelspark
Ett rikt växt- och djurliv - För att nå målet krävs att förtätningen av staden görs på ett hänsynsfullt sätt för att inte riskera att invånarnas tillgång till bostadsnära parker och naturområden med natur- och kulturvärden minskar. Det krävs också att sådana miljöer nyskapas i områden där de idag saknas.		
God bebyggd miljö - För att nå målet krävs att byggnader och kommunikationer lokaliseras och utformas på ett miljö- och klimatanpassat sätt. Om målet ska nås måste förtätningen ske utan att fler invånare i staden blir störda av buller och dålig luft, samtidigt som befintliga natur- och kulturvärden tas till vara och utvecklas.		

Göteborgs översiktsplan	med stadsdelpark	utan stadsdelspark
Vid förtätning av stadsstrukturen är det viktigt att olika typer av lätt tillgängliga grönområden finns på rimliga avstånd från bostäder och arbetsplatser.		
Vid utveckling i förnyelseområden ska behovet av både större och mindre parker för rekreation och hälsosam stadsmiljö tillgodoses. Nya bostäder ska ha god tillgång till bostadsnära grönytor med tillfredsställande kvaliteter.		

Grönstrategi för en tät och grön stad	med stadsdelpark	utan stadsdelspark
I Göteborg ska det finnas ett nätverk av små parker och naturområden nära människor. Det ska finnas upplevelserika stadsdelspark, stadspark och större natur- och rekreationsområden, som ger staden identitet och attraktivitet.		
Den sammanlagda mängden parkmark ska vara tillräckligt stor för att tillgodose invånarnas rekreationsbehov och klara det höga besöksstrycket med fortsatt hög kvalitet.		
Delstrategier		
Stärk de gröna kilarna		
Stärk de blågröna stråken		
Säkerställ god tillgång till parker och naturområden		
Skapa ett varierat innehåll i parker och naturområden		
Stärk de gröna kopplingarna i staden		
Utveckla mer grönt i den hårdgjorda staden		
Nyttja och utveckla ekosystemtjänster		
Bostadsnära park		
Avståndet till närmsta grönområde är max 300 meter		
De bostadsnära grönområdena ska vara minst 0,2 hektar (2000 m ²)		
Inga stora hinder finns för att ta sig till parken. Parken ska kunna nås till fots		
Sociotopvärderna vila, grön oas och mötesplats ska finnas.		
Stadsdelspark		
Avståndet bostad - stadsdelspark är max 1 kilometer (15 minuters promenad)		
Ytan ska utgöra minst 2 hektar (20 000 m ²)		
Inga stora hinder finns för att ta sig till parken. Parken ska kunna nås till fots		

Vision Älvstaden		
Platser och parker ska ligga i ett lättillgängligt och finmaskigt nät till fördel för barns och ungas behov av rekreation, lek och fungerande vardagsliv.		
Ett nät ska skapas av små gröna platser kopplade till de större parkerna och till vattnet. Platser som är attraktiva för bebyggelse ska kunna avstås till fördel för det gröna, som bidrar till vår livskvalitet och ökar den biologiska mångfalden.		
Särskilt viktigt är att säkerställa barns närhet och tillgänglighet till grönområden. Goda lekmiljöer ska främjas, gatumiljö kan inte ersätta dessa.		
Inför livandet av platser och grönska i den täta staden skapar mervärde och ska särskilt beaktas.		

Ekosystemtjänster		
När det gäller stadsmiljöer gör de reglerande, kulturella och bevarande tjänsterna stora insatser och nytta. Det handlar bland annat om hur stadens grön- och blåstruktur erbjuder funktioner i form av klimatreglering, luft- och vattenhantering, bullerdämpande effekter, möjligheten till rekreation och biologisk mångfald.		

Göteborgs Stads folkhälsoprogram		
I Göteborg är samhällsplaneringen en hälsofrämjande process - För att nå målet ska stadens verksamheter främja tätortsnära grönområden och parker för att underlätta fysisk aktivitet och återhämtning.		
I Göteborg har barn och ungdomar trygga och goda uppväxtvillkor - För att nå målet ska stadens verksamheter säkerställa hälsofrämjande förskola, skola, fritidsaktiviteter för alla barn och ungdomar.		

Mål och inriktning - SBK, FK, TK		
"Målet att bygga staden tät, grön, och blandad är överordnat."		
"Utbyggnadsplanering, Trafikstrategi och Grönstrategi ska även fortsättningsvis vara vägledande i stadsutvecklingen och vi ska använda bostadsbyggandet till att ställa om Göteborg till en socialt och ekologiskt hållbar föregångsstad."		

Stadsbyggnadskontorets strategiska mål		
Livsmiljö		
Staden är utbyggd i stråk och noder		
Göteborg upplevs som en mer sammanhängande stad		
Den fysiska miljön har minskat skillnader i livsvillkor		
Stadskvalitet		
30 000 nya bostäder i en levande och väl gestaltad blandstad		
Fler attraktiva platser för företagsetableringar		
Klimatsmart stad		
Ny bebyggelse är klimatsäkrad		
En stad som är lätt att promenera, cykla och åka kollektivt i		
Det är enkelt att leva klimatsmart		

Politiska ställningstaganden - Budget KF 2016		
"Göteborgarna ska inom gångavstånd ha god kollektivtrafik, service, affärer, skolor, torg och grönområden."		
"Staden ska byggas så att bilen blir mindre nödvändig."		
"Den fysiska miljön påverkar folkhälsan. Barn och ungdomar behöver möjligheter att röra på sig."		
"Stadens konkurrenskraft stärks genom att det blir enklare att resa till, från och i staden. Samtidigt behöver buller, trängsel, klimat- och miljöpåverkan från trafiken minska."		
"Göteborg ska vara en ekonomiskt, ekologiskt och socialt hållbar kultur- och evenemangstad."		
"Vid nybyggnation ska vi sträva efter att skapa blandade bostadsområden för att uppnå en bättre mångfald och möjliggöra för fler människor att bo tillsammans inom ett område."		
"Trafikplaneringen ska utformas på ett sätt som ger fotgängare och barn rörelsefrihet och en vistelsemiljö som blir ännu säkrare."		
"Bostadsbristen ska mötas genom kraftigt ökat bostadsbyggande med inriktning att bygga hyresrätter för den öppna marknaden"		
"Biltrafiken ska minska till förmån för kollektivtrafik, cykel och gående."		
"Hela staden ska se till att genomföra det klimatstrategiska programmet".		
"Göteborg ska ha ett landskap med rik variation av naturtyper, gröna stråk, goda spridningsmöjligheter för djur och växter samt fungerande ekologiska processer".		
"Stråken som binder samman olika grönområden ska förstärkas".		

6. Referenser

6. Referenser

Boverket (2007) Bostadsnära natur - inspiration & vägledning.

Boverket (2007) Låt staden grönska - klimatanpassning genom grönstruktur.

Göteborgs Stad (2007) Sociotopkarta Lundby.

Göteborgs Stad (2009) Översiktsplan för Göteborg.

Göteborgs Stad (2012) Grönplan för centrala Älvstaden.

Göteborgs Stad (2012) Vision Älvstaden.

Göteborgs Stad (2014) Grönstrategi för en tät och grön stad.

Göteborgs Stad (samråd 2016) Detaljplan för bostäder och verksamheter vid Karlavagnsplatsen

Göteborgs Stad, Älvstranden Utveckling, Business Region Göteborg (2015) Lindholmen Projektdirektiv 1.1.

Stockholms stad, Spacescape (2010) Park- och Naturtillgång i Stockholms stad.

Älvstranden Utveckling (2010) Grönstruktur på Norra Älvstranden.

7. Bilagor

7. Bilagor

Bilaga A

Koppling från Karlavagnsplatsen till Keillers park

Keillers Park

Keillers Park ligger på och runt Ramberget. Parkområdet skänktes 1906 till Göteborgs stad av James Keiller, direktör på Götaverken. Parken är en blandning av anlagd park och naturlig skogs- och hållmark.

Parken är klassad som *stadspark*¹ och består av två delar, den lägre ”platån” och Ramberget. ”Platån” består av klippta gräsytor med solitärträd, en större lekplats och en konstgjord damm samt omgivande ädellövskog. Den andra delen, Ramberget, är ett brant hållmarksområde vars främsta kvalitet är utsikten från toppen som lockar både göteborgare och turister som söker utblickar över staden. Parken fungerar också som *stadsdelspark/bostadsnära park*² för boende i närområdet.



Keillers park

¹ **Stadspark:** Stor park som innehåller många aktiviteter. Riktat sig boende och besökare i hela Göteborg med omnejd (Göteborgs Grönstrategi)

² **Stadsdelspark:** Park i närområdet som riktat sig främst till boende i stadsdelen inom 1000m. Minst 2 ha. (Göteborgs Grönstrategi)

Bostadsnära park: Park- eller naturområde inom 300m från bostad, arbetsplats och skola. Minst 0,2 ha. (Göteborgs Grönstrategi)

Befintliga kopplingar från Karlavagnsområdet

Alternativ A – nya gång- och cykelbron

2015 invigdes en ny gång- och cykelbro över Hamnbanan och Lundbyleden, se *figur A*. Bron kopplar ihop gång- och cykelvägsnätet mellan Lindholmen och Wieselgrensplatsen via Cronackersgatan och Inlandsgatan. Om man tar punkten där huvudstråket i detaljplanen möter den föreslagna grönytan som referenspunkt, blir avståndet till entrén till Keillers park vid Herkulesgatan ca 1400 m. Gångstråket blir tillgänglighetsanpassat fram till parkentrén. Se *Figur B*.



Figur A. Fotomontage - nya gång- och cykelbron.

Alternativ B – befintlig gång- och cykelväg

Från referenspunkten (se *figur B*) kan man via gång- och cykelbanor utefter Karlavagnsgatan och Herkulesgatan också nå parkentrén vid Herkulesgatan. Denna sträckning är ca 930 m och tillgänglighetsanpassad. Genom ganska enkla åtgärder kan dock avståndet minskas till ca 700m, se *Figur B*.



Figur B. Befintlig gång- och cykelväg till entrén till Keiller Park.



Figur B. Alternativa kopplingar till Keillers park.

Förslag till ny koppling

Den kortaste vägen till Keillers parks entré vid Herkulesgatan får man om man bygger en ny tillgänglighetsanpassad bro i förlängningen av planens huvudstråk. Avståndet från referenspunkten till parkentrén blir då ca 440m, se *Figur B*. Kostnaden kommer, om man bygger en likadan bro som den nya gång och cykelbron, bli ca 29 miljoner kronor. Vill man ha en mer avancerad ”grön bro” blir kostnaden avsevärt högre.

Sammanfattning/utvärdering

Keillers park

Parken består av två delar, den lägre platån och Ramberget. Platån består av klippta gräsytor med solitärträd, en större lekplats och en konstgjord damm samt omgivande ädellövskog med stora inslag av bok och ek. Detta medför att marken inte har något starkt ytskikt och därmed blir väldigt känslig för slitage.

Den andra delen, Ramberget, är ett brant hållmarksområde vars främsta kvalitet är den fantastiska utsikten som lockar både göteborgare och turister som söker utblickar över staden.

Keillers park är en stadspark

Keillers park är klassad som stadspark. Enligt *Grönstrategin* ska en stadspark vara en stor park som innehåller många aktiviteter och som riktar sig till boende och besökare i hela Göteborg med omnejd. Tillgänglighetsmässigt ska man kunna nå en stadspark inom 30 minuter med kollektivtrafik.

Keillers park som stadsdelspark

Har stadsparken en storlek och innehåll som motsvarar kraven för en stadsdelspark och ligger inom 1000m från bostadsområden kan även en stadspark fungera som stadsdelspark. En viktig del är dock att de ytor som kan användas som stadsdelspark kan nås tillgänglighetsanpassat och utan barriärer.

Tillgänglighetsanpassning

De ytor som kan tänkas fungera som stadsdelspark ligger i ”platåområdet” uppe vid dammen. Här finns gräsmattor och en större lekplats. Problemet är att vägen upp till ”platåområdet” från parkentrén vid Herkulesgatan är brant (8%) och alltså inte tillgänglighetsanpassad (5%), vilket är ett krav.

Ny bro – kostnad/nytt

De befintliga kopplingar som finns idag gör det möjligt för gående att nå parkentrén på ca 10-15 minuter. En ny bro kan korta ned denna tid med ca 5 minuter. Kostnadmässigt blir detta en avsevärd kostnad då en ny gång- och cykelbro kostar cirka 30 miljoner kronor att bygga.

Slutsats

På grund av den dåliga tillgängligheten från Herkulesgatan kan inte Keillers park ersätta behovet av bostadsnära park och/eller stadsdelspark för Karlavagnsplatsen. Keillers park är dock ett bra komplement för bostadsområdena i dess närområde och som en spännande stadspark. Därför är en bra koppling till parken naturligtvis bra, men får ses i förhållande till kostnaden och de kopplingar som finns i dag och den framtida utvecklingen på Lindholmen.

